

NÁVOD K OBSLUZE NÁVOD NA OBSLUHU

**Elektrické vířivé pračky
Elektrickej vírivej pračky**

R 190

R-FIN s.r.o.
Nádražní 335
742 45 FULNEK
ČESKÁ REPUBLIKA

Obsah

CZ – Návod k obsluze	3
1 Technický popis	3
2 Zapojení	4
3 Důležitá upozornění	4
4 Doporučené prací prostředky	5
5 Technické údaje	6
6 Doporučení	6
7 Opravy	7
8 Praní prádla	7
9 Ovládání praní	8
10 Vypouštění pracího roztoku	9
SK – Návod na obsluhu	12
1 Technický popis	12
2 Pripojenie	12
3 Dôležité upozornenie	13
4 Odporúčané pracie prostriedky	14
5 Technické údaje	15
6 Odporúčanie	15
7 Opravy	16

8 Pranie bielizne	16
9 Ohrev vody v nádrži	16
10 Ovládanie prania	17
11 Vypustenie pracieho roztoku	18

1 Technický popis

- Elektrická vířivá pračka řady R 190 je určena pro praní 1,5 kg suchého prádla. V plášti pračky je umístěna prací vana z antikorozního materiálu. Víko pračky je provedeno jako závěsné s možností odnímání. Pro snadnější manipulaci je pračka vybavena pojezdovými kolečky.
- Elektrická vířivá pračka řady R 190 je vyráběná ve dvou základních provedeních (obr. 1 a 2), a to s příslušenstvím a bez příslušenství. Pračky s příslušenstvím jsou vybaveny čerpadlem, které slouží k rychlému odčerpání pracího roztoku a topným tělesem k přehřevu pracího roztoku. Zapnutý stav topného tělesa je signalizován kontrolní doutnavkou. Udržování zvolené teploty pracího roztoku zabezpečuje termostat. Doba praní se nastavuje časovým nebo polohovým spínačem. Pračky bez příslušenství nemají možnost přehřevu ani odčerpání pracího roztoku z prací vany a uvádějí se do chodu polohovým spínačem.
- Víko pračky se nachází v prací vaně. Při praní ho zasuňte do závěsů umístěných na horním rámu pračky. Víko se odklápí mírným tahem k ovládací masce za současného zvedání pomocí madla do zadní polohy. Konstrukční řešení umožňuje odložit víko při máchání nebo čištění pračky.

POZOR! Při praní a ohřevu musí být prací vana uzavřená víkem.

2 Zapojení

Pračku je přípustné připojit jen na síť, která vyhovuje platným elektrotechnickým předpisům a ČSN. Může být instalována v koupelně za předpokladu dodržení ustanovení ČSN 375215, ostatních platných předpisů a těchto podmínek:

- a. veškeré kovové části v koupelně, se kterými může obsluha přijít do styku, musí být vzájemně pospojovány a vodivě propojeny s ochranným kolíkem zásuvky.
- b. elektrickou instalaci v koupelně musí provést organizace, která je oprávněná pracovat na elektrických zařízeních. Doporučujeme pro pračku zajistit samostatný obvod s pojistkou 10 A. V případě pochybnosti o vyhovujícím a bezpečném provedení elektrické instalace v koupelně je nutné zajistit její revizi před prvním použitím pračky u odborné organizace, která je oprávněná pracovat na elektrickém zařízení. Přívodní šňůra musí být udržována v bezvadném stavu. Je nezbytné, aby při praní stála pračka na vodorovné podlaze. Výtoková hadice prací vany musí být uzavřena pryžovým uzávěrem (jen při typech, které mají čerpadlo), při typech bez čerpadla musí být hadice zavěšená v držáku.

3 Důležitá upozornění

- Na přívod napětí se nesmí používat autotransformátor. Pokud máte pračku umístěnou v prostředí, kde teplota může klesnout pod bod mrazu, tak před použitím nalijte do prací vany 3 litry horké vody a počkejte 5 minut. Tím zabráníte škodlivým účinkům na celý mechanismus.
- Elektrické zařízení pračky může opravovat jen osoba s elektrotechnickou kvalifikací. V případě odstraňování jakékoliv mechanické závady musí být pračka odpojena od sítě vytažením přívodní šňůry ze zásuvky.
- Pračka je určena pro provoz v prostředí vnitřních prostorů, kde teplota okolí neklesne pod 0 °C a relativní vlhkost vzduchu nepřekračuje 80 %.

- **Nestavějte pračku na koberec, spodní část nesmí být zakryta!**

PRAČKU NESMÍ OBSLUHOVAT DĚTI!

OSOBY, JIMŽ JEJICH FYZICKÝ ČI MENTÁLNÍ STAV, NEBO NEDOSTATEK ZKUŠENOSTÍ, ZABRAŇUJE V BEZPEČNÉM POUŽÍVÁNÍ PRAČKY SMÍ OBSLUHOVAT PRAČKU POUZE POD DOHLEDEM ODPOVĚDNÉ OSOBY!

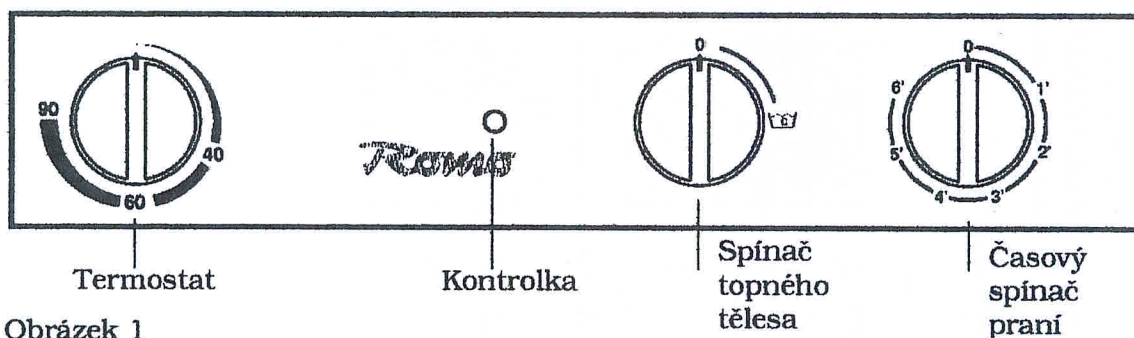
ZAJISTĚTE, ABY SI S PRAČKOU NEMOHLY HRÁT DĚTI!

4 Doporučené prací prostředky

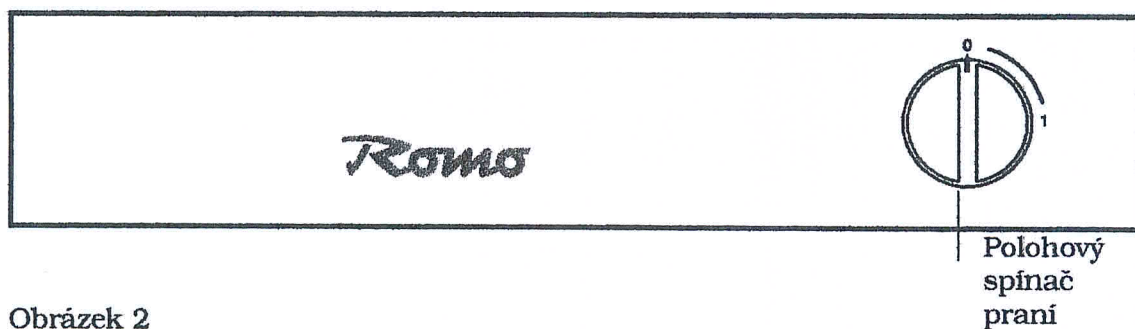
Množství pracích prostředků pro praní prádla je závislé:

- na druhu pracích prostředků (výrobce udává koncentraci)
- na množství a tvrdosti vody

POZOR! Zvyšování dávek pracích prostředků prací schopnost nezlepší.



Obrázek 1



Obrázek 2

5 Technické údaje

Náplň suchého prádla	1,5	kg
Doba praní do	6	minut
Objemy pracího roztoku	25–30	l
Napětí	230/50	V/Hz
Rozměry (v×š×h):	645×405×450	mm

PRAČKA s PŘÍSLUŠENSTVÍM

Příkon topného tělesa	1700	W
Příkon elektromotoru	210	W
Celkový příkon	1910	W
Výkon čerpadla	10	l/min
Výtlačná výška čerpadla	1,1	m
Hmotnost	22	kg

PRAČKA BEZ PŘÍSLUŠENSTVÍ

Příkon motoru	210	W
Hmotnost	21	kg

6 Doporučení

V rámci vyloučení výskytu skrytých závad u použitých komponentů, doporučujeme asi po tříletém provozu svěřit výrobek oprávněné servisní firmě nebo oprávněnému podnikateli k provedení celkové prohlídky technického stavu výrobku. Za poškození pračky při zapnutí bez vody výrobce neručí. V průběhu výroby si výrobce vyhrazuje právo k provedení změny na výrobku.

Přívodní šňůra je natolik dimenzována, že při dodržení pokynů z návodu nemůže dojít k propálení zástrčky. K tomuto poškození dochází z důvodu zvýšeného přechodového odporu v zásuvce. V těchto případech nebude uplatněná reklamáce uznána. Jestliže je přívod poškozen, musí být vyměněn výrobcem nebo odborným servisem.

7 Opravy

Elektrickou vířivou pračku řady R 190 vám odborně opraví nejbližší smluvní servisní firma nebo podnikatel, o které je povinen Vás informovat prodávající. Těmto adresujte své žádosti o opravy v záruce i mimo záruku.

V požadavku na záruční opravy uveďte: typ výrobku, výrobní číslo, datum zakoupení v záručním listě, který musí být přiložen ke každé pračce.

8 Praní prádla

Dříve než začnete prát, zkontrolujte zda máte správně připojenou přívodní šňůru v zásuvce. Řádně vymyjte prací vanu teplým saponátovým roztokem a vytřete ji dosucha. Tím odstraníte z vnitřního povrchu konzervační prostředky.


Pračka s příslušenstvím

R 190.1

Odtokovou hadici uzavřete kulovým uzávěrem (obr. 3)

Prací vanu naplňte až po rysku. Vrchní ryska je pro náplň 30 litrů vody na praní velkých kusů prádla, spodní ryska je pro náplň 25 litrů vody pro ostatní druhy textilií (obr. 4). Nasypte potřebné množství pracího prostředku.

Přihřev prací lázně

Nedosažuje-li připravený prací roztok potřebnou teplotu, můžete ho u těchto praček přihřát. Knoflíkem spínače topného tělesa otočte z nulové polohy do polohy  a knoflíkem termostatu nastavte příslušnou teplotu pracího roztoku podle druhu prádla.

Teplotu volte podle druhu prádla:

syntetické a bavlněné tkaniny	30–40 °C
barevné	60 °C
bíle prádlo, vyvářka	90 °C

V dané chvíli se rozsvítí kontrolní doutnavka a topné těleso začne přehřívat prací roztok. Po vyhřátí pracího roztoku na zvolenou teplotu kontrolní doutnavka zhasne. Doutnavka svítí jen ve spojení s termostatem. Nastavené teploty jsou informativní.
POZOR! Pračka nesmí být zapnuta bez vody.

Pračka bez příslušenství

R 190.3

Odtoková hadice musí být zavěšená v držáku, protože nemá kulový uzávěr!

Prací vanu naplňte až po rysku. Vrchní ryska je pro náplň 30 litrů vody na praní velkých kusů prádla, spodní ryska je pro náplň 25 litrů vody pro ostatní druhy textilií (obr. 4). Nasypte potřebné množství pracího prostředku.

UPOZORNĚNÍ Při praní prádla je možné použít prací roztok s teplotou do 90 °C.

Tyto pračky nejsou vybaveny ohřevem pracího roztoku.

9 Ovládání praní

Pračka s příslušenstvím

R 190.1

Pootočením knoflíku časového spínače praní směrem doprava nastavte požadovanou dobu praní, která je minimálně 4 minuty pro syntetické a směsné tkaniny, 6 minut pro barevné a bílé prádlo na vyvářku. Hodláte-li ukončit praní před ukončením nastavené doby, je nutno otočit spínač (vždy směrem doleva) do výchozí polohy.

Pračka bez příslušenství

R 190.3

U těchto typů se vířič uvádí do chodu otočením knoflíku polohového spínače z výchozí polohy do polohy zapnuto. Po ukončení praní je nutno knoflík spínače otočit zpět do výchozí polohy.

Všechny typy

Prádlo vkládejte do pračky za jejího chodu postupně po jednotlivých kusech. Náplň nesmí překročit 1,5 kg suchého prádla. Není-li některý kus prádla po stanovené době řádně vyprán, namydlete jej v místě zašpinění a znovu perte v další náplni. V jedné dávce pracího roztoku můžete vyprat 3–5 náplní prádla. Klesne-li hladina pracího roztoku pod prolis (obr. 4), ihned roztok doplňte.

Máchání

Provádí se stejným způsobem jako praní.

10 Vypouštění pracího roztoku

Před vypouštěním pracího roztoku musí být spínač topného tělesa v nulové poloze – topné těleso je vypnuto. Z příchytky (obr. 3) uvolněte výtokovou hadici a připevněte ji k odpadu. Její vyústění může být upevněno ve výšce 110 cm. Zapněte spínač praní (obr. 2), uzavřete víko a během krátké doby dojde k odčerpání pracího roztoku.

U praček bez čerpadla (R 190.3) provedete vypouštění pracího roztoku, vody po máchání sklopením výtokové hadice k odpadu v podlaze, nebo do předem připravené nádoby.

Nedokonalé odčerpávání

Zjistíte-li po delší době používání, že odčerpávání pracího roztoku trvá delší dobu, je nutno vyjmout kryt topného tělesa a prostor pod tímto krytem vyčistit (obr. 5). Správné a včasné vyčištění pračky pod

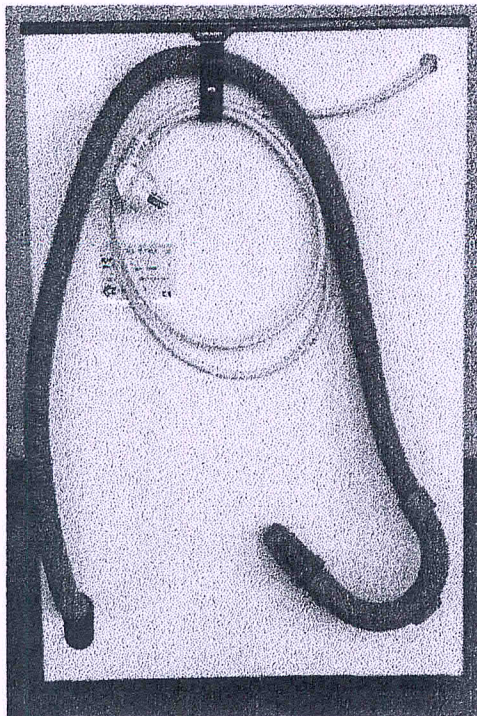
krytem topného tělesa je jednou ze zásad správné údržby. Na odstranění usazenin na topném tělese použijte doporučené prostředky. Dochází-li k nedokonalému odtoku i po tomto vyčištění, je nutné vyčistit čerpadlo (obr. 6), a to tak, že otočíte pračku dnem vzhůru, sundáte víčko čerpadla a prostor vyčistíte. Montáž se provede opačným způsobem.

Poznámka: Při čištění čerpadla odpojte pračku od sítě vytažením zástrčky přívodní šňůry ze zásuvky.

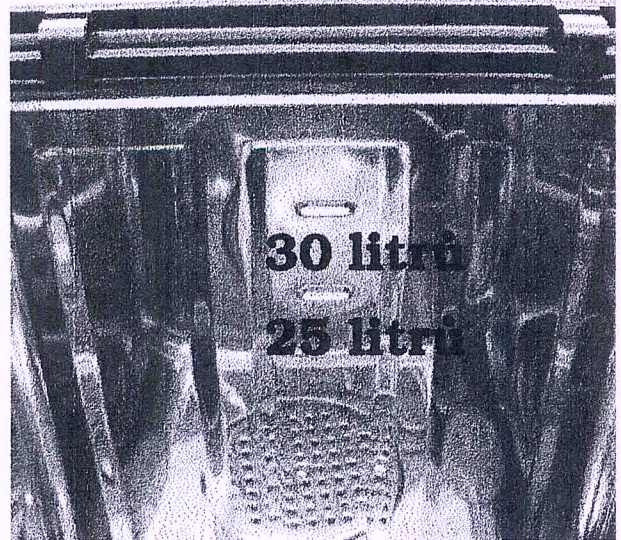
Po ukončení praní otočte knoflíky spínačů do nulové polohy a pračku odpojte od sítě vytažením vidlice přívodní šňůry ze zásuvky. Prací vanu a plášť vytřete dosucha. Výtokovou hadici pračky zasuňte s přívodní šňůrou za přichytku. Pro úplné vysušení prací vany doporučujeme víko po praní nechat otevřené.



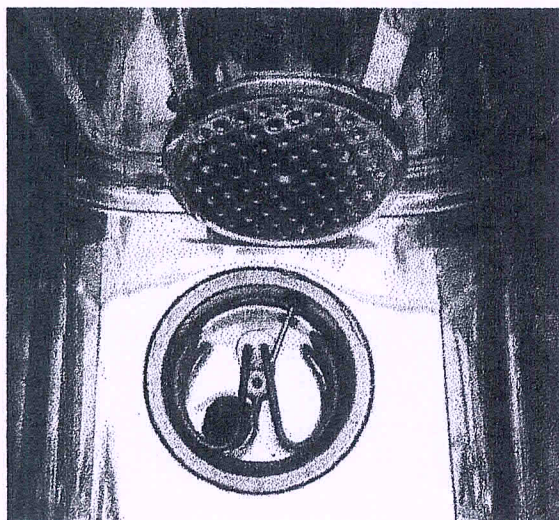
Po skončení životnosti odložte prosím výrobek na příslušném sběrném místě zřízeném podle předpisů ve vaší zemi.



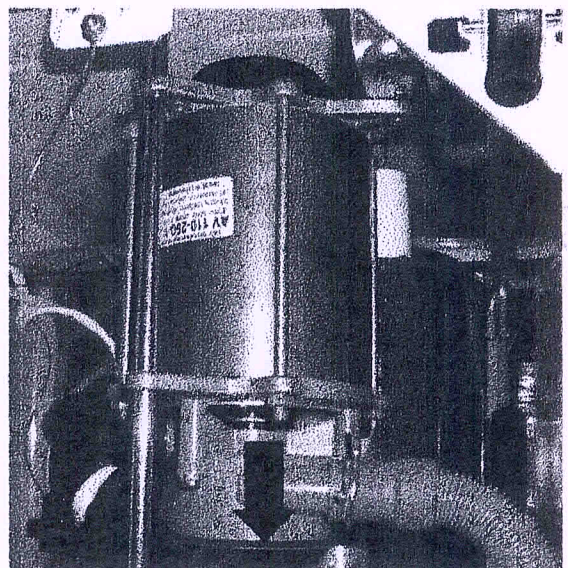
Obrázek 3



Obrázek 4



Obrázek 5



Obrázek 6