

# CHLADNIČKA - MRAZNIČKA

NÁVOD NA OBSLUHU

**PHILCO**



*Famous for Quality the World Over*

**PCN 495 EX**

**Vážený zákazník,  
ďakujeme vám za kúpu produktu značky PHILCO. Aby vám váš spotrebič dobre slúžil, prečítajte si,  
prosím, pozorne všetky pokyny v tejto používateľskej príručke.**

# OBSAH

<b>ČASŤ 1: BEZPEČNOSTNÉ POKYNY .....</b>	<b>2</b>
<b>ČASŤ 2: INŠTALÁCIA VÁŠHO NOVÉHO SPOTREBIČA .....</b>	<b>12</b>
2.1 Vyrovnanie spotrebiča.....	13
2.2 Zmena smeru otvárania dvierok.....	14
2.3 Nástroje, ktoré budete potrebovať .....	14
<b>ČASŤ 3: POPIS SPOTREBIČA.....</b>	<b>20</b>
<b>ČASŤ 4: OVLÁDACÍ PANEL .....</b>	<b>21</b>
4.1 Nastavenie teploty.....	21
4.2 Rýchle mrazenie .....	22
4.3 Funkcia úspory energie .....	22
4.4 Prepínač zapnutia .....	22
4.5 Alarm otvorených dvierok .....	22
<b>ČASŤ 5: POUŽITIE VÁŠHO SPOTREBIČA .....</b>	<b>23</b>
5.1 Regály dvierok.....	23
5.2 Polička v chladiacom priestore.....	23
5.3 Flexibilný držiak na víno .....	23
5.4 Chladiaci box na čerstvé potraviny.....	24
5.5 Priehradka na ovocie a zeleninu.....	24
5.6 Ovládač vlhkosti .....	24
5.7 Zásuvka mrazničky .....	24
5.8 Rukoväť dvierok (iba pre spotrebič s rukoväťou).....	25
<b>ČASŤ 6: UŽITOČNÉ RADY A TIPY .....</b>	<b>27</b>
<b>ČASŤ 7: ČISTENIE A STAROSTLIVOSŤ .....</b>	<b>28</b>
7.1 Čistenie vonkajšieho povrchu spotrebiča.....	28
7.2 Čistenie vnútorného priestoru spotrebiča.....	29
7.3 Čistenie tesnenia dvierok .....	30
7.4 Výmena LED osvetlenia:.....	30
<b>ČASŤ 8: ODSTRÁNENIE MOŽNÝCH PROBLÉMOV .....</b>	<b>31</b>
<b>ČASŤ 9: INFORMAČNÝ LIST .....</b>	<b>33</b>



Zariadenie bolo testované podľa platných smerníc Európskej únie. Zariadenie vyhovuje bezpečnostným ustanoveniam platným pre elektrické spotrebiče v Európskej únii.

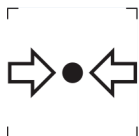
## ČASŤ 1: BEZPEČNOSTNÉ POKYNY



Z DÔVODU VAŠEJ BEZPEČNOSTI A SPRÁVNEHO POUŽITIA, EŠTE PRED INŠTALÁCIOU A PRVÝM POUŽITÍM SPOTREBIČA, SI POZORNE PREČÍTAJTE TENTO NÁVOD NA OBSLUHU, VRÁTANE TÝCHTO TIPOV A VAROVANÍ. ABY STE ZABRÁNILI NEŽIADUCIM CHYBÁM A NEHODÁM, JE DÔLEŽITÉ ZAISTIŤ, ABY SA VŠETKY OSOBY POUŽÍVAJÚCE TENTO SPOTREBIČ DÔKLADNE ZOZNÁMILI S JEHO OBSLUHOU A BEZPEČNOSTNÝMI FUNKCIAMI. USCHOVAJTE SI TIETO POKYNY A V PRÍPADE PREDANIA SPOTREBIČA SA UISTITE, ČI ZOSTAL TENTO NÁVOD V SPOTREBIČI TAK, ABY BOL POUŽÍVANÝ V PRIEBEHU CELEJ ŽIVOTNOSTI A SPRÁVNE INFORMOVAL O SPRÁVNOM POUŽÍVANÍ SPOTREBIČA A BEZPEČNOSTI. Z BEZPEČNOSTNÝCH DÔVODOV A PRE OCHRANU MAJETKU DODRŽIAVAJTE POKYNY V TOMTO NÁVODE, PRETOŽE VÝROBCA NENESIE ŽIADNU ZODPOVEDNOSŤ ZA POŠKODENIA SPÔSOBENÉ NEDODRŽANÍM TÝCHTO POKYNOV.

- TENTO SPOTREBIČ MÔŽU POUŽÍVAŤ DETI OD 8 ROKOV A OSOBY S OBMEDZENÝMI FYZICKÝMI, SENZORICKÝMI ALEBO MENTÁLNYMI SCHOPNOSŤAMI, ALEBO BEZ DOSTATOČNÝCH SKÚSENOSTÍ A ZNALOSTÍ, AK SÚ POD DOHĽADOM ALEBO BOLI POUČENÉ O SPRÁVNOM A BEZPEČNOM POUŽITÍ SPOTREBIČA A POROZUMELI MOŽNÝM RIZIKÁM.
- DETI VO VEKU 3 AŽ 8 ROKOV MÔŽU VKLADAŤ A VYBERAŤ POTRAVINY Z CHLADIACICH SPOTREBIČOV.
- DETI SA SO SPOTREBIČOM NESMÚ HRAŤ.
- ČISTENIE A ÚDRŽBU NESMÚ VYKONÁVAŤ DETI BEZ DOZORU.

- AK JE NAPÁJACÍ KÁBEL POŠKODENÝ, JEHO VÝMENU ZVERTE ODBORNÉMU SERVISNÉMU STREDISKU, ABY SA ZABRÁNILO VZNIKU NEBEZPEČENEJ SITUÁCIE. SPOTREBIČ S POŠKODENÝM NAPÁJACÍM KÁBLOM JE ZAKÁZANÉ POUŽÍVAŤ.
- **VAROVANIE:** VETRACIE OTVORY V KRYTE SPOTREBIČA ALEBO V JEHO KONŠTRUKCII JE POTREBNÉ UDRŽIAVAŤ VOĽNÉ.
- **VAROVANIE:** NA URÝCHLENIE PROCESU ODMRAZOVANIA NEPOUŽÍVAJTE MECHANICKÉ ZARIADENIA ANI INÉ PROSTRIEDKY AKO SÚ TIE, KTORÉ SÚ ODPORÚČANÉ VÝROBCOM.
- **VAROVANIE:** NEPOŠKODZUJTE CHLADIACI OBVOD.
- **VAROVANIE:** NEPOUŽÍVAJTE ELEKTRICKÉ SPOTREBIČE V PRIESTORE NA UCHOVÁVANIE POTRAVÍN SPOTREBIČA, AK SA NEJEDNÁ O TYPY ODPORÚČANÉ VÝROBCOM.
- **VAROVANIE:** VO VNÚTRI SKLADOVACIEHO PRIESTORU SPOTREBIČA NEPOUŽÍVAJTE ELEKTRICKÉ ZARIADENIA, POKIAĽ NEJDE O TYP, KTORÝ JE ODPORÚČANÝ VÝROBCOM.



ZNAČKA ISO 7000-1701 (2004-01)  
OZNAČUJE MÉDIUM POD TLAKOM.

TENTO SPOTREBIČ JE URČENÝ NA POUŽITIE V DOMÁCNOSTI A NA PODOBNÉ ÚČELY, AKO SÚ NAPRÍKLAD:

- KUCHYNKY PRE ZAMESTNANCOV V PREDAJNIACH, KANCELÁRIÁCH A INÝCH PRACOVNÝCH PROSTREDIACH;
- NA FARMÁCH A KLIENTMI HOTELOV, MOTELOV A INÝCH PROSTREDÍ REZIDENČNÉHO TYPU;
- PROSTREDIE UBYTOVANIA S RAŇAJKAMI;
- STRAVOVANIE A PODOBNÉ MALOOBCHODNÉ VYUŽITIA.

● **UPOZORNENIE:** SPOTREBIČ MUSÍ BYŤ PRIPOJENÝ PODĽA NÁVODU, ABY SA ZABRÁNILO NEBEZPEČENSTVU SPÔSOBENÉMU JEHO NESTABILITOU.



**VAROVANIE:**  
NEBEZPEČENSTVO POŽIARU/HORĽAVÉ MATERIÁLY!

OBSAHUJE CHLADIACI PLYN IZOBUTÁN

# R600A

## CHLADIVO

CHLADIACI IZOBUTÁN (R600A), KTORÝ JE OBSIAHNUTÝ V CHLADIACOM OKRUHU SPOTREBIČA, JE PRÍRODNÝ PLYN S VYSOKOU KOMPATIBILITOU SO ŽIVOTNÝM PROSTREDÍM, KTORÝ JE PREDSA LEN HORĽAVÝ. POČAS PREPRÁVY A INŠTALÁCIE SPOTREBIČA ZABRÁŇTE POŠKODENIU KOMPONENTOV CHLADIACEHO OKRUHU. CHLADIVO (R600A) JE HORĽAVÉ.

• **VAROVANIE** — CHLADNIČKY V IZOLÁCII OBSAHUJÚ CHLADIVO A CHLADIACE PLYNY. CHLADIVO A CHLADIACE PLYNY MUSIA BYŤ LIKVIDOVANÉ ODBORNE, PRETOŽE MÔŽU SPÔSOBIŤ PORANENIE OČÍ ALEBO VZNIETENIE. PRED VYKONANÍM SPRÁVNEJ LIKVIDÁCIE SA UISTITE, ČI NIE JE POTRUBIE CHLADIACEHO OKRUHU POŠKODENÉ.



SYMBOL  VAROVANIE A ZNAMENÁ TO, ŽE CHLADIVO A CHLADIACE PLYNY SÚ HORĽAVÉ.

## **VAROVANIE: RIZIKO POŽIARU HORĽAVÝCH MATERIÁLOV**

AK BY DOŠLO K POŠKODENIU CHLADIACEHO OKRUHU:

- VYHNITE SA OTVORENÉMU OHŇU A ZDROJOM VZNIETENIA.
- DÔKLADNE VYVETRAJTE MIESTNOSŤ, V KTOREJ SA SPOTREBIČ NACHÁDZA.

JE NEBEZPEČNÉ MENIŤ ALEBO UPRAVOVAŤ SPOTREBIČ AKÝMKOĽVEK SPÔSOBOM.

AKÉKOĽVEK POŠKODENIE NAPÁJACIEHO KÁBLA MÔŽE VIESŤ K SKRATU, POŽIARU A/ALEBO ZASIAHNUTIU ELEKTRICKÝM PRÚDOM.

● **UPOZORNENIE:** PRI UMIESTNENÍ SPOTREBIČA SA UISTITE, ČI NIE JE NAPÁJACÍ KÁBEL ZACHYTENÝ ALEBO POŠKODENÝ.

● **UPOZORNENIE:** NEUMIESTŇUJTE MNOHOPOČETNÉ PRENOSNÉ ZÁSUVKY ALEBO PRENOSNÉ ZDROJE NAPÁJANIA NA ZADNÚ STRANU SPOTREBIČA.

OHĽADOM OPRAVY ALEBO VÝMENY OSVETLENIA, KONTAKTUJTE SERVISNÉ STREDISKO.

● OTVORENIE DVIEROK NA DLHŠÍ ČAS MÔŽE SPÔSOBIŤ VÝRAZNÉ ZVÝŠENIE TEPLoty V PRIESTOROCH SPOTREBIČA.

● JE POTREBNÉ PRAVIDELNE ČISTIŤ POVRCHY, KTORÉ MÔŽU PRÍŠŤ DO KONTAKTU S POTRAVINAMI A PRÍSTUPNÉ DRENÁŽNE SYSTÉMY

● SUROVÉ MÄSO A RYBY JE POTREBNÉ UKLADAŤ DO CHLADNIČKY VO VHODNÝCH OBALOCH, TAK ABY NEBOLI V KONTAKTE S INÝMI POTRAVINAMI ALEBO NA NE NEKVAPKALI.

● DVOJHVIEZDIČKOVÉ MRAZIACE PRIESTORY SÚ VHODNÉ NA UKLADANIE VOPRED ZMRAZENÝCH POTRAVÍN, ULOŽENIE ALEBO NA VÝROBU ZMRZLINY A VÝROBU KOCIEK ĽADU.

● JEDNO, DVOJ A TROJHVIEZDIČKOVÉ PRIESTORY NIE SÚ VHODNÉ NA MRAZENIE ČERSTVÝCH POTRAVÍN.



POKIAĽ SA CHLADIACI SPOTREBIČ ZANECHÁVA PRÁZDNY NA DLHŠÍ ČAS, JE POTREBNÉ HO VYPNÚŤ, ODMRAZIŤ, VYČISTIŤ, VYSUŠIŤ A NECHAŤ DVIERKA OTVORENÉ, ABY SA ZABRÁNILO TVORBE PLESNE VO VNÚTRI SPOTREBIČA.



## **ELEKTRICKÁ BEZPEČNOSŤ**

1. NAPÁJACÍ KÁBEL NESMIE BYŤ PREDLŽOVANÝ.
2. UISTITE SA, ČI NIE JE ZÁSTRČKA NAPÁJACIEHO KÁBLA POŠKODENÁ.  
ROZDRVENÁ ALEBO POŠKODENÁ ZÁSTRČKA SA MÔŽE PREHRIEVAŤ A SPÔSOBIŤ POŽIAR.
3. UISTITE SA, ČI MÁTE VOĽNÝ PRÍSTUP K ZÁSTRČKE SPOTREBIČA.
4. NEŤAHAJTE ZA NAPÁJACÍ KÁBEL.
5. AK JE ELEKTRICKÁ ZÁSUVKA UVOĽNENÁ, NEPRIPÁJAJTE K NEJ ZÁSTRČKU. HROZÍ RIZIKO ZASIAHNUTIA ELEKTRICKÝM PRÚDOM ALEBO VZNIKU POŽIARU.
6. NESMIETE POUŽÍVAŤ TENTO SPOTREBIČ BEZ KRYTU VNÚTORNÉHO OSVETLENIA.
7. CHLADNIČKA JE URČENÁ LEN NA NAPÁJANIE Z JEDNEJ FÁZY STRIEDAVÉHO PRÚDU S HODNOTAMI 220~240 V/50 HZ. AK JE KOLÍSANIE NAPÄTIA V MIESTE BYDLISKA POUŽÍVATEĽA TAK VEĽKÉ, ŽE PRESAHUJE VYŠŠIE UVEDENÉ LIMITY, Z BEZPEČNOSTNÝCH DÔVODOV POUŽITE PRE CHLADNIČKU AUTOMATICKÝ NAPÄŤOVÝ REGULÁTOR S VIAC AKO 350 W.

CHLADNIČKA MUSÍ BYŤ VYBAVENÁ ŠPECIÁLNOU NAPÁJACOU ZÁSTRČKOU NAMIESTO BEŽNEJ S INÝMI ELEKTRICKÝMI SPOTREBIČMI. ZÁSTRČKA MUSÍ ZODPOVEDAŤ ZÁSUVKE S UZEMŇOVACÍM KONTAKTOM.

## **BEŽNÉ POUŽITIE**

- V SPOTREBIČI NESKLADUJTE HORĽAVÉ PLYNY ANI TEKUTINY. HROZÍ RIZIKO EXPLÓZIE.
- V SPOTREBIČI NEPOUŽÍVAJTE INÉ ELEKTRICKÉ SPOTREBIČE (NAPR. ELEKTRICKÝ VÝROBNÍK ZMRZLINY, MIXÉRY ATĎ.).
- PRI ODPÁJANÍ SPOTREBIČA Z ELEKTRICKEJ ZÁSUVKY, VŽDY ŤAHAJTE ZA ZÁSTRČKU. NEŤAHAJTE ZA KÁBEL.
- DO BLÍZKOSTI PLASTOVÝCH DIELOV TOHTO SPOTREBIČA NEDÁVAJTE HORÚCE PREDMETY.
- NEDÁVAJTE ŽIADNE PREDMETY DO BLÍZKOSTI VZDUCHOVÝCH OTVOROV V ZADNEJ STENE.
- BALENÉ MRAZENÉ POTRAVINY SKLADUJTE V SÚLADE S POKYNNI VÝROBCU MRAZENÝCH POTRAVIN.
- MALI BY STE STRIKTNE DODRŽIAVAŤ ODPORÚČANIA TÝKAJÚCE SA SKLADOVANIA V SPOTREBIČI OD VÝROBCU. POZRITE SI PRÍSLUŠNÉ POKYNY O SKLADOVANÍ.
- DO MRAZIACEHO PRIESTORU NEDÁVAJTE SÝTENÉ ALEBO ŠUMIVÉ NÁPOJE, PRETOŽE VYTVÁRAJÚ TLAK NA NÁDOBU, KTORÁ MÔŽE EXPLODOVAŤ, ČO MÔŽE VIESŤ K POŠKODENIU SPOTREBIČA.
- NEKONZUMUJTE MRAZENÉ POKRMY IHNEĎ PO VYBRATÍ Z MRAZNIČKY, MÔŽETE SA PORANIŤ.
- NEUMIESTŇUJTE SPOTREBIČ NA PRIAME SLNEČNÉ SVETLO.
- MAJTE HORIACE SVIEČKY, LAMPY A INÉ PREDMETY S OTVORENÝM OHŇOM V DOSTATOČNEJ VZDIALENOSTI OD SPOTREBIČA, ABY STE ZABRÁNILI RIZIKU POŽIARU.

- SPOTREBIČ JE URČENÝ NA USKLADNENIE POKRMOV A/ ALEBO NÁPOJOV V BEŽNEJ DOMÁCNOSTI PODĽA POPISU V NÁVODE. SPOTREBIČ JE ŤAŽKÝ. ZVÝŠTE POZORNOSŤ PRI JEHO PREMIESTŇOVANÍ.
- NEVYBERAJTE ANI SA NEDOTÝKAJTE POLOŽIEK V PRIESTORE MRAZENIA, AK MÁTE VLHKÉ/MOKRÉ RUKY, PRETOŽE TO MÔŽE VIESŤ K PORANENIAM POKOŽKY ALEBO POPÁLENINÁM Z MRAZU.
- NIKDY NEPOUŽÍVAJTE DNO, ZÁSUVKY, DVIERKA A POD. NA STÚPANIE ALEBO AKO PODPERU.
- MRAZENÉ POTRAVINY, NESMÚ BYŤ PO ROZMRAZENÍ OPĽTOVNE ZMRAZENÉ.
- NEKONZUMUJTE ĽADOVÉ NANUKY ALEBO KOCKY ĽADU HNEĎ PO VYBRATÍ Z MRAZNIČKY, PRETOŽE BY STE SI TAK MOHLI PORANIŤ ÚSTA A PERY.
- ABY STE ZABRÁNILI PÁDU PREDMETOV A ZRANENIU ALEBO POŠKODENIU SPOTREBIČA, NEPREŤAŽUJTE PRIEHRADKY DVIEROK ANI DO ZÁSUVIEK NEDÁVAJTE NADMERNÉ MNOŽSTVO POTRAVÍN.

## **INŠTALÁCIA**

### **DÔLEŽITÉ!**

- PRI PRIPOJENÍ K ELEKTRICKEJ SIETI BUĎTE OPATRNÍ, DODRŽIAVAJTE POKYNY V TOMTO NÁVODE. SPOTREBIČ VYBALTE A SKONTROLUJTE HO Z HĽADISKA VIDITEĽNÝCH POŠKODENÍ.
- AK JE SPOTREBIČ POŠKODENÝ, NEPRIPÁJAJTE HO. OZNÁMTE PRÍPADNÉ POŠKODENIE V MIESTE ZAKÚPENIA. V TOMTO PRÍPADE SI NECHAJTE OBALOVÝ MATERIÁL.
- ODPORÚČA SA POČKAŤ NIEKOĽKO HODÍN, PRED PRIPOJENÍM SPOTREBIČA, ABY SA OLEJ V KOMPRESORE USTÁLIL.
- OKOLO SPOTREBIČA ZAISTITE DOSTATOČNÉ VETRANIE, V OPAČNOM PRÍPADE MÔŽE DOCHÁDZAŤ K PREHRIEVANIU. NA DOSIAHNUTIE DOSTATOČNÉHO VETRANIA DODRŽIAVAJTE POKYNY NA INŠTALÁCIU.
- AK JE TO MOŽNÉ, ZADNÁ STENA SPOTREBIČA BY NEMALA BYŤ VEĽMI BLÍZKO STENY A NEMAL BY SA DOTÝKAŤ HORÚCICH ČASŤÍ (KOMPRESOR, KONDENZÁTOR), ABY SA ZABRÁNILO RIZIKU POŽIARU, DODRŽIAVAJTE PRÍSLUŠNÉ POKYNY NA INŠTALÁCIU.
- SPOTREBIČ NESMIE BYŤ UMIESTNENÝ V BLÍZKOSTI RADIÁTOROV ALEBO SPORÁKOV.
- PO INŠTALÁCII SPOTREBIČA SA UISTITE, ČI JE SIEŤOVÁ ZÁSTRČKA ĽAHKO PRÍSTUPNÁ.
- ODLOŽTE VŠETKY OBALY MIMO DOSAHU DETÍ, PRETOŽE HROZÍ RIZIKO UDUSENIA.
- VNÚTORNÝ PRIESTOR VAŠEJ CHLADNIČKY / MRAZNIČKY MÔŽE PRED PRVÝM POUŽITÍM ZAPÁCHAŤ. JE TO NORMÁLNY JAV. ZÁPACH ZMIZNE, AKONÁHLE ZAČNE ZARIADENIE CHLADIŤ/ MRAZIŤ.

- PRED PRIPOJENÍM CHLADNIČKY / MRAZNIČKY SA UISTITE, ŽE NAPÄTIE V ELEKTRICKEJ SIETI ZODPOVEDÁ POŽIADAVKÁM NA PRIPOJENIE CHLADNIČKY / MRAZNIČKY. V PRÍPADE POCHYBNOSTÍ SA OBRÁŤTE NA KVALIFIKOVANÉHO ELEKTRIKÁRA.
- SPOTREBIČ MUSÍ BYŤ PRIPOJENÝ DO ZÁSUVKY S ODPOVEDAJÚCIM NAPÄTÍM A SPRÁVNE NAINŠTALOVANOU POISTKOVOU ZÁSUVKOU.
- CHLADNIČKA / MRAZNIČKA NESMIE BYŤ UMIESTNENÁ VONKU ALEBO VYSTAVENÁ DAŽĎU.
- CHLADNIČKA / MRAZNIČKA MUSÍ BYŤ UMIESTNENÁ NAJMENEJ 50 CM OD VYKUROVACÍCH TELIES, KÚRENIA RÚR, PLYNOVÝCH RÚR ATĎ.
- AK JE CHLADNIČKA S MRAZNIČKOU UMIESTNENÁ VEDĽA MRAZNIČKY, MUSÍ MEDZI NIMI BYŤ MIN. 2 CM ROZOSTÚP.
- NA CHLADNIČKU / MRAZNIČKU NEKLAĎTE ŤAŽKÉ VECI, NEZAKRÝVAJTE JU.
- NAD CHLADNIČKOU / MRAZNIČKOU MUSÍ BYŤ MIN. 100 - 150 MM VOĽNÝ PRIESTOR.
- TENTO SPOTREBIČ JE VYROBENÝ NA POUŽITIE V DOMÁCNOSTIACH A JE VHODNÝ IBA PRE CHLADENIE/ MRAZENIE POTRAVÍN. NIE JE VHODNÝ PRE KOMERČNÉ POUŽITIE ALEBO NA USKLADNENIE LÁTOK S VÝNIMKOU POTRAVÍN. VÝROBCA NENESIE ZODPOVEDNOSŤ ZA ŽIADNE STRATY, SPÔSOBENÉ NEVHODNÝM POUŽITÍM SPOTREBIČA.

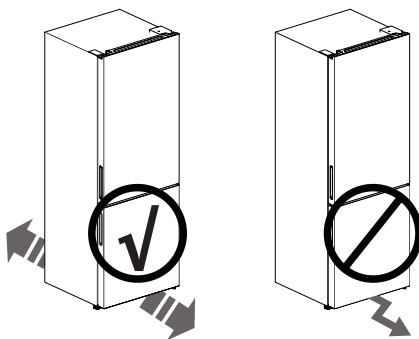
## ČASŤ 2: INŠTALÁCIA VÁŠHO NOVÉHO SPOTREBIČA

Pred prvým používaním spotrebiča, by ste mali byť informovaní o nasledujúcich tipoch.

### Varovanie!

Na zaistenie správnej inštalácie, musí byť spotrebič umiestnený na rovný, pevný povrch. Tento povrch musí pokrývať celú miestnosť, v ktorej sa spotrebič nachádza. Povrch musí byť dostatočne pevný, aby uniesol hmotnosť naplneného spotrebiča.

Valčeky, ktoré nie sú kolieskami, by sa mali používať iba na pohyb vpred alebo vzad. Pohybom chladničky do strany môžete poškodiť podlahy aj samotné valčeky.

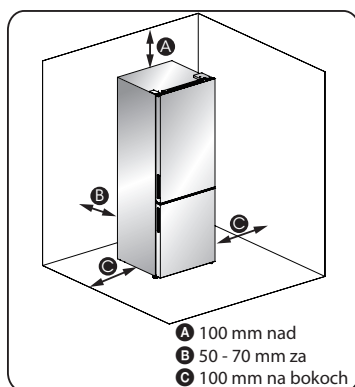


### Vetranie spotrebiča

Aby sa zvýšila účinnosť chladiaceho systému a šetrila energia, je potrebné zaistiť dobré vetranie okolo spotrebiča. Z tohto dôvodu, by mal byť zaistený dostatočný priestor okolo spotrebiča.

### Odporúčanie:

Je vhodné, aby bol od zadnej steny spotrebiča po stenu priestor 50 - 70 mm, najmenej 100 mm od jeho vrchu, najmenej 100 mm od jeho bočnej steny po stenu a voľný priestor pred otvorením, aby sa dverka mohli otvoriť o 130°. Tak ako je to znázornené na nasledujúcich obrázkoch.





### Poznámka:

- Tento spotrebič je určený na prevádzku v klimatickej triede N až ST. Nemusí pracovať správne, ak ho dlhší čas ponecháte v prostredí s vyššou alebo nižšou teplotou, ako je uvedené v tabuľke.

### Klimatická trieda a význam:

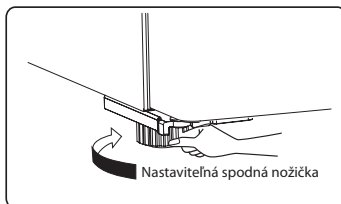
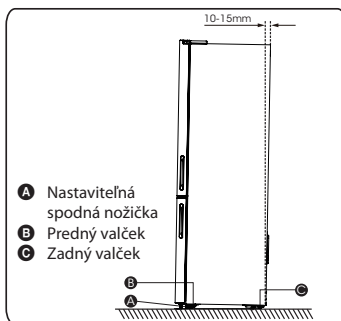
Popis	Trieda	Rozsah teplôt okolia °C
Rozšírené mierne	SN	+10 to +32
Mierne	N	+16 to +32
Subtropické	ST	+16 to +38
Tropické	T	+16 to +43

- Spotrebič sa musí nachádzať na suchom mieste. Nesmie byť vystavený vysokej vlhkosti.
- Chráňte spotrebič pred priamym slnečným žiarením, dažďom alebo mrazom. Umiestnite spotrebič mimo dosahu tepelných zdrojov, ako sú pece, krby alebo radiátory.

## 2.1 Vyrovnanie spotrebiča

Na dostatočné vyrovnanie a zaistenie cirkulácie spodnej zadnej časti spotrebiča, môže byť potrebné upraviť spodné nožičky. Môžete ich upraviť ručne alebo pomocou vhodného kľúča.

Na zaistenie samo-zatvárania dverok, nakloňte vrchol smerom dozadu približne o 10 - 15 mm.



**Poznámka:**

Ak je to potrebné, môžete chladničku položiť na zadnú časť, aby ste získali prístup k základni, položte ju na obal z mäkkej peny alebo podobný materiál, aby ste nepoškodili zadnú časť chladničky.

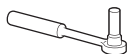
## 2.2 Zmena smeru otvárania dverok

Smer otvárania dverok je možné zmeniť z pravej strany (pri dodaní) na ľavú, ak je to potrebné.

**Varovanie!**

Pri zmene smeru otvárania dverok nesmie byť spotrebič pripojený k elektrickej sieti. Uistite sa, či je zástrčka odpojená od elektrickej zásuvky.

## 2.3 Nástroje, ktoré budete potrebovať

**Nie sú dodávané**

8 mm nástrčkový kľúč



Plochý skrutkovač



Špachtľa



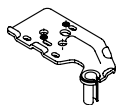
Křížový skrutkovač



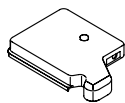
Francúzsky kľúč



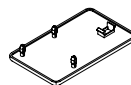
8 mm kľúč

**Doplnkové diely (v plastovom vrecku)**

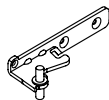
Horný záves-ľavý



Kryt závesu-ľavý



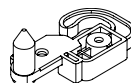
Kryt otvoru skrutiek-pravý



Stredný záves-ľavý



Doraz-ľavý\*2



Doraz dverok-ľavý\*2

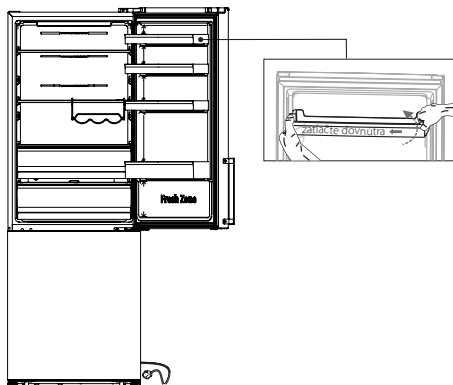


Imbusový kľúč (4 mm)



**Poznámka:** Ak je to potrebné, môžete chladničku položiť na zadnú časť, aby ste získali prístup k základni, položte ju na obal z mäkkej peny alebo podobný materiál, aby ste nepoškodili zadnú časť chladničky. Pri zmene smeru otvárania dveriek, sú vo všeobecnosti odporúčané nasledujúce kroky.

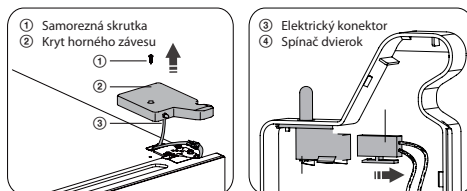
1. Postavte chladničku vzpriamene. Otvorte dverka, aby ste mohli povyberať všetky regály dverok (aby nedošlo k ich poškodeniu) a potom zatvorte dverka.



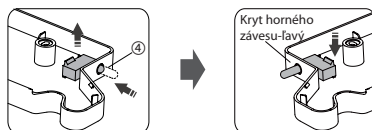
### Upozornenie!

Mierne stlačte regál dverok z jednej strany smerom do stredu a potom ho pri vyberaní posuňte regál nahor.

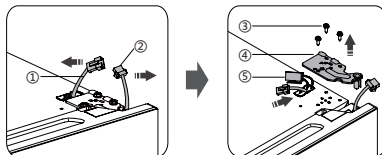
2. Odskrutkujte skrutku ① a potom zložte kryt ② z pravej hornej strany. Dávajte pozor na elektrický konektor ③ nižšie, pretože je stále pripojený. Potom ho odpojte a zložte kryt ②.



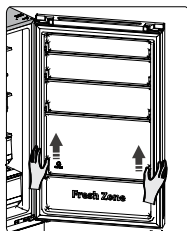
3. Stlačte spínač dverok ④, potom ho vyberte smerom hore. Nainštalujte spínač ④ do krytu ⑤ (dodaného v plastovom vrecku). Vložte druhý kryt ② do plastového vrečka.



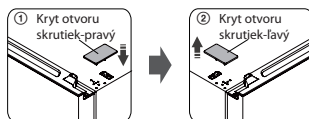
4. Odpojte konektor ① a ②, potom 8 mm nástrčkovým kľúčom alebo kľúčom odskrutkujte skrutky ③ a zložte záves ④. Potom vložte konektor ① a ⑤ do otvoru. Pri inštalácii držte dvere rukou.



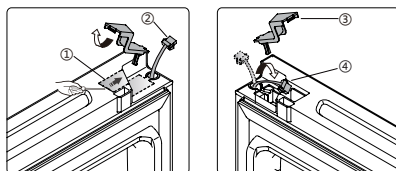
5. Opatrným zdvihnutím dvierok nahor vyberte horné dvierka zo stredného závesu. Potom položte horné dvierka na hladký povrch horným krytom nahor.



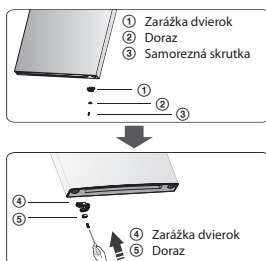
6. Nainštalujte kryt ① (dodaný v plastovom vrecku) na pravú hornú stranu. Potom zložte kryt ② z ľavej hornej strany spotrebiča a vložte ho do plastového vrecka.



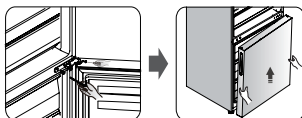
7. Zložte kryt ① z ľavej hornej strany horných dvierok a vyberte konektor ②. Zložte kryt ③ z pravej strany a vložte konektor 4 dovnútra, namontujte späť kryt ① a ③.



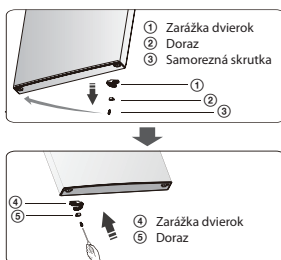
8. Uvoľnite skrutku ③ a zložte diel ② a diel ①, namontujte náhradnú zarážku dvierok-ľavú ④ a doraz-ľavý ⑤ (dodané v plastovom vrecku) na ľavú stranu pomocou skrutky ③. Diel ① a diel ② uchovávajú pre použitie v budúcnosti.



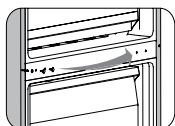
9. Pomocou imbusového kľúča (dodaného v plastovom vrecku) a krížového skrutkovača uvoľnite skrutky a zložte stredný záves vpravo. Potom zložte spodné dvierka.



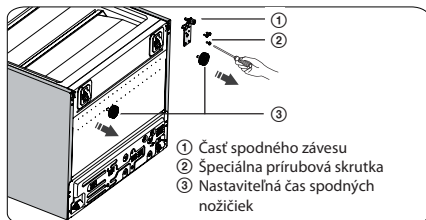
10. Položte dolné dvierka na hladký povrch s panelom nahor. Uvoľnite skrutku ③ a zložte diel ② a diel ①, potom nainštalujte zarážku dvierok-ľavú ④ a doraz-ľavý ⑤ (dodané v plastovom vrecku) na ľavú stranu a bezpečne ich dotiahnite skrutkou ③.



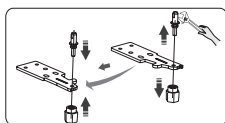
11. Vymeňte kryty otvorov pre skrutky a zaskrutkujte strednú kryciu dosku zľava doprava (ako je to znázornené na obrázku nižšie).



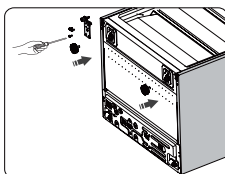
12. Chladničku položte na mäkký penový obal alebo podobný materiál. Demontujte obe nastaviteľné časti spodných nožičiek ③, potom odsrutkováním skrutiek ② vyberte časť spodného závesu ①.



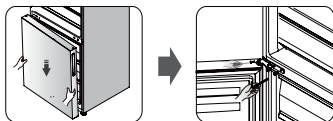
13. Uvoľnite časť spodného závesu, zmeňte ho na miesto obráteného otvoru a potom ho dotiahnite do polohy uvedenej na obrázku nižšie.



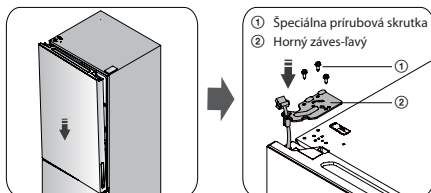
14. Nasadíte diel spodného závesu na ľavú stranu a pripevníte ho špeciálnymi prírubovými skrutkami. Vráťte nastaviteľné spodné časti nožičiek na druhú stranu a zaistite ich.



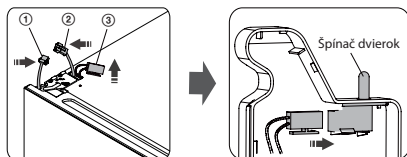
15. Postavte chladničku do zvislej polohy a opatrne zasunúť spodné dverka do čapu spodného závesu a držte ich v tejto polohe. Namontujte stredný záves-ľavý (v plastovom vrecku) tak, aby boli dolné dverka zaistené na svojom mieste.



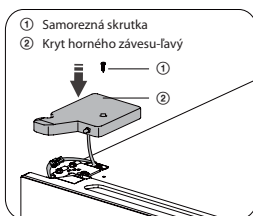
16. Presuňte horné dverka do príslušnej polohy. Zabezpečte vodorovnú úroveň dverok, dajte stredovú os závesu do spodného otvoru horných dverok. Namontujte záves ② (dodaný v plastovom vrecku) pomocou skrutiek ①. Horné dverka pri inštalácii držte rukou.



17. Vyberte konektor ② a ③ z ľavej hornej strany. Spojte ① s ② a potom ③ pomocou spínača dverí na kryte horného závesu-ľavý.



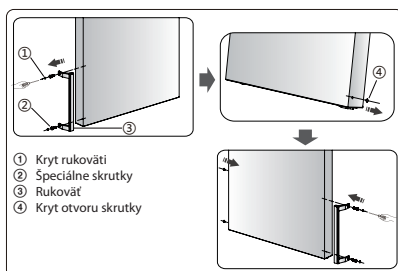
18. Namontujte kryt horného závesu ② do ľavého rohu pomocou skrutky ①.



19. Otvorte horné dvierka, nainštalujte regály dverí a potom ich zatvorte.

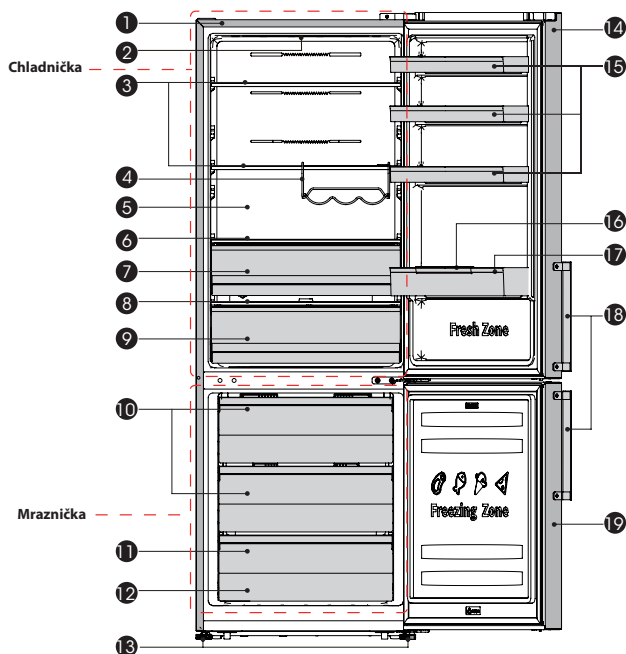
**Poznámka:**

Ak má váš spotrebič rukoväť, musíte ju nainštalovať na opačnú stranu podľa pokynov uvedených nižšie. Vypáčte časť ① a časť ④, potom uvoľnite skrutky ②. Posuňte rukoväť ③ na pravú stranu a potom zaskrutkujte skrutky ②, časť ① a časť ④. Postupne postupujte podľa pokynov na obrázku.



## ČASŤ 3: POPIS SPOTREBIČA

### Spotrebič bez dávkovača vody



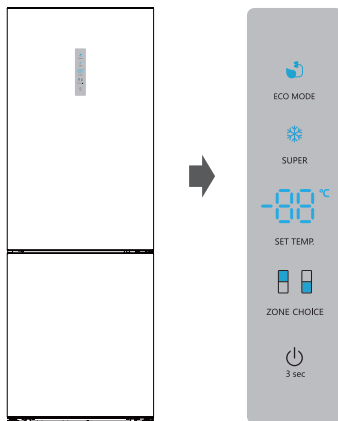
- |  |                             |
|--|-----------------------------|
| ❶ Skrinka spotrebiča                                     | ❶❶ Spodná zásuvka mrazničky |
| ❷ LED svetlo   | ❶❷ Zásobník na ľad (miska)  |
| ❸ Sklenená polička                                       | ❶❸ Nastaviteľné nožičky     |
| ❹ Flexibilný držiak na víno (príslušenstvo na dokúpenie) | ❶❹ Dvierka chladničky       |
| ❺ Kanálik na prúdenie vzduchu                            | ❶❺ Horný regál              |
| ❻ Kryt chladiaceho boxu na čerstvé potraviny             | ❶❻ Pruh na blokovanie fliaš |
| ❼ Chladiaci box na čerstvé potraviny                     | ❶❼ Spodný regál             |
| ❽ Kryt priehradky na ovocie a zeleninu                   | ❶❽ Rukoväť                  |
| ❾ Priehradka na ovocie a zeleninu                        | ❶❾ Dvierka mrazničky        |
| ❿ Zásuvka mrazničky                                      |                             |

**Poznámka:** Váš model sa môže líšiť od tohto a ďalších obrázkov v tomto návode, v závislosti od funkcií vášho modelu.

**Poznámka:** Aby ste dosiahli najlepšiu energetickú účinnosť tohto spotrebiča, umiestnite všetky poličky a zásuvky do pôvodnej polohy, ako je to znázornené vyššie.

## ČASŤ 4: OVLÁDACÍ PANEL

Používajte svoj spotrebič v súlade s nasledujúcimi predpismi o ovládaní, váš spotrebič má zodpovedajúce funkcie a režimy, ako sú zobrazené na ovládacích paneloch na obrázkoch nižšie. Pri prvom zapnutí spotrebiča začne pracovať podsvietenie ikon na displeji. Pokiaľ nie sú stlačené žiadne tlačidlá a dverka sú zatvorené, podsvietenie sa vypne.



### 4.1 Nastavenie teploty

Na optimálne uchovanie potravín odporúčame, aby ste pri prvom zapnutí chladničky nastavili teplotu v chladničke na 4 °C. Ak chcete zmeniť teplotu, postupujte podľa pokynov uvedených nižšie.

**POZNÁMKA:** Nastavenie vysokej teploty urýchli kazenie potravín.

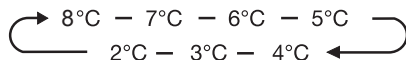
#### Upozornenie!

Keď nastavíte teplotu, nastavíte priemernú teplotu pre celú skrinku chladničky. Teplota vo vnútri každého oddelenia sa môže líšiť od hodnôt teploty zobrazených na paneli v závislosti od toho, koľko potravín skladujete a kam ich umiestnite. Okolitá teplota môže tiež ovplyvniť skutočnú teplotu vo vnútri spotrebiča.


#### 4.1.1 Nastavenie teploty v chladničke

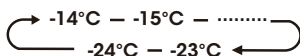
Opakovane stláčajte tlačidlo **ZONE CHOICE**, pokiaľ sa nerozsvieti.

Potom stláčajte tlačidlo **SET TEMP.** a budete môcť podľa potreby nastaviť teplotu chladničky medzi 2 °C a 8 °C a na displeji sa zobrazia zodpovedajúce hodnoty podľa nasledujúceho poradía.



## 4.1.2 Nastavenie teploty v mrazničke

Opakovane stláčajte tlačidlo **ZONE CHOICE**, pokiaľ sa nerozsvieti . Potom stláčajte tlačidlo **SET TEMP.** a budete môcť podľa potreby nastaviť teplotu mrazničky medzi -14 °C a -24 °C a na displeji sa zobrazia zodpovedajúce hodnoty podľa nasledujúceho poradia.



## 4.2 Rýchle mrazenie (❄)

Funkcia rýchleho mrazenia rýchlo zníži teplotu v mrazničke, takže potraviny sa zmrazia rýchlejšie. To môže uchovať vitamíny a živiny z čerstvých potravín a udržať jedlo čerstvé dlhšie.

Stlačením tlačidla **SUPER** aktivujete režim rýchleho mrazenia.

Keď je zvolený režim super zmrazenia, rozsvieti sa indikátor a teplota mrazničky sa nastaví na -24 °C.

V prípade maximálneho množstva potravín na zmrazenie počkajte prosím asi 24 hodín.

Super mrazenie sa automaticky vypne po 52 hodinách a potom sa nastavenie teploty mrazničky vráti späť na predchádzajúce nastavenie.

## 4.3 Funkcia úspory energie (🔋)

Táto funkcia umožňuje mrazničke pracovať v úspornom režime, čo je užitočné na zníženie spotreby energie, keď ste preč.


Stlačením tlačidla **ECO MODE** aktivujete režim úspory energie.

Keď je aktivovaný režim úspory energie, rozsvieti sa indikátor. Teplota mrazničky bude nastavená na -17 °C a teplota chladničky na 6 °C.

## 4.4 Prepínač zapnutia

Stlačením tohto tlačidla môžete spotrebič zapnúť alebo vypnúť.

Na 3 sekundy stlačte tlačidlo „“, po zaznení akustického signálu sa bude medzitým na digitálnom displeji zobrazovať „OF“ a spotrebič sa vypne.

Na 3 sekundy stlačte tlačidlo „“, po zaznení akustického signálu sa spotrebič zapne.

## 4.5 Alarm otvorených dvierok

Keď sú dvierka chladničky otvorené viac ako 2 minúty, zaznie alarm otvorených dvierok. V prípade alarmu otvorených dvierok zaznie akustický signál trikrát každú minútu a automaticky prestane znieť po 8 minútach. Z dôvodu úspory energie nenechávajte pri používaní spotrebiča dlho otvorené dvierka. Alarm otvorených dvierok je možné vypnúť aj zatvorením dvierok.

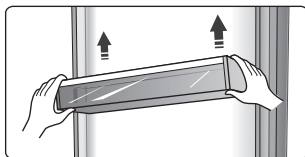


## ČASŤ 5: POUŽITIE VÁŠHO SPOTREBIČA

Váš spotrebič má príslušenstvo, ako je všeobecne uvedené v časti „Popis spotrebiča“ a s týmito pokynmi v časti nájdete správny spôsob jeho používania. Pred použitím spotrebiča vám odporúčame, aby ste si pokyny dôkladne prečítali.

### 5.1 Regály dvierok

- Sú vhodné na skladovanie vajíec, tekutín v plechovkách, nápojov vo fľašiach a balených potravín, atď. Nevkladajte však do regálov v dvierkach veľmi veľa potravín.
- Regály dvierok môžu byť umiestnené v rôznych výškach podľa vašich potrieb. Ak chcete zmeniť výšku regálov v dvierkach, najskôr z nich vyberte všetky potraviny.



- Všetky regály dvierok je možné vybrať a vyčistiť.

### 5.2 Polička v chladiacom priestore

- Poličky v chladiacom priestore je možné vybrať a vyčistiť.



### 5.3 Flexibilný držiak na víno

(jedná sa o príslušenstvo, ktoré si musíte zakúpiť, nie je súčasťou spotrebiča)

- Služi na uskladnenie fľaškového vína alebo nápojov a je možné ho vziať von na čistenie.

**Poznámka:** Neumiestňujte fľaškové víno alebo nápoje priamo pred výstup vzduchu vzduchového kanálíka, pretože by mohli zamrznúť.

## 5.4 Chladiaci box na čerstvé potraviny

- V určitom režime bude k dispozícii ďalší chladiaci box (zásuvka). V tejto zásuvke môžete dosiahnuť nižšiu teplotu na uskladnenie rýb, mäsa a iných rozložiteľných potravín. Normálne v nej bude asi o 1 °C nižšia teplota ako v zásuvke na čerstvé ovocie. V nasledujúcej tabuľke je niekoľko odporúčaní.

nastavenie teploty chladiaceho priestoru	typ potravín	navrhovaná doba skladovania
2 alebo 3 alebo 4 °C	ryby alebo mäso	<2 dni
5 alebo 6 °C	ovocie	<2 týždne
7 alebo 8 °C	zelenina	<5 dní

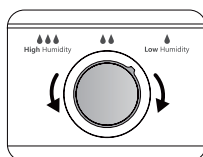
**Poznámka:** Skutočná teplota chladiaceho boxu na čerstvé potraviny môže byť nižšia ako nula, takže je normálne ak tekutina v tejto zásuvke zamrzla.

## 5.5 Priehradka na ovocie a zeleninu

- Táto priehradka je vhodná na skladovanie zeleniny a ovocia, atď.

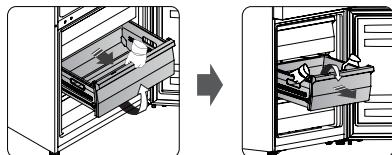
## 5.6 Ovládač vlhkosti

- Otočením ovládača na kryte udržavate rozdielnu vlhkosť v priehradke. Otočením ovládača doľava, budete udržiavať vyššiu vlhkosť vzduchu, ktorá umožňuje dlhodobé skladovanie zeleniny a ovocia, pri otočení doprava naopak. Slúži na reguláciu teploty priehradky a na zabránenie strate vlhkosti zo zeleniny.

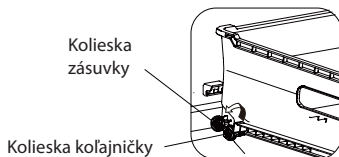


## 5.7 Zásuvka mrazničky

- Používa sa na skladovanie potravín, ktoré je potrebné mraziť, ako je mäso, ryby a zmrzlina atď.

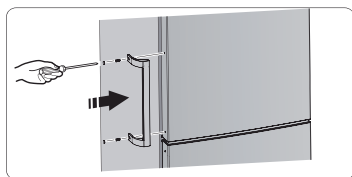


- Ak chcete vybrať zásuvku mrazničky, sklopte prednú časť zásuvky a potiahnite dopredu, potom sklopte zásuvku nadol a vyberte ju oboma rukami dopredu.
- Ak chcete znovu nainštalovať zásuvku mrazničky, sklopte zásuvku smerom nadol, položte kolieska zásuvky na kolieska koľajničky, potom sklopte prednú časť zásuvky a zatlačte ju dovnútra.



## 5.8 Rukoväť dvierok (iba pre spotrebič s rukoväťou)

- Pre uľahčenie prepravy sú rukoväte dvierok dodávané osobitne v plastovom vrecku, rukoväť môžete nainštalovať nasledujúcim spôsobom.
  1. Vypáčte kryty skrutiek na ľavej strane dvierok a vložte ich späť do plastového vrecka.
  2. Zarovnajte rukoväť na ľavej strane dvierok, pričom osi otvorov pre skrutky v rukoväti a dvierkach držte v jednej línii.



3. Upevnite rukoväť špeciálnymi skrutkami dodanými v plastovom vrecku a potom nainštalujte kryty rukoväti.

Č.	TYP priestoru	Cieľová teplota skladovania [°C]	Vhodné potraviny
1	Chladnička	+2 ~ +8	Vajcia, varené pokrmy, balené potraviny, ovocie a zelenina, mliečne výrobky, koláče, nápoje a iné potraviny, ktoré nie sú vhodné na mrazenie.
2	(***)*- Mraznička	≤ -18	Morské plody (ryby, krevety, mäkkýše), čerstvé výrobky zo sladkovodných rýb a mäsové výrobky (odporúčaná doba sú 3 mesiace, čím je doba skladovania dlhšia, tým je horšia chuť a nutričné hodnoty), vhodné pre čerstvé zmrazené potraviny.
3	***- Mraznička	≤ -18	Morské plody (ryby, krevety, mäkkýše), čerstvé výrobky zo sladkovodných rýb a mäsové výrobky (odporúčaná doba sú 3 mesiace, čím je doba skladovania dlhšia, tým je horšia chuť a nutričné hodnoty), vhodné pre čerstvé zmrazené potraviny.

4	** - Mraznička	≤ -12	Morské plody (ryby, krevety, mäkkýše), čerstvé výrobky zo sladkovodných rýb a mäsové výrobky (odporúčaná doba sú 2 mesiace, čím je doba skladovania dlhšia, tým je horšia chuť a nutričné hodnoty), nie je vhodné pre čerstvé zmrazené potraviny.
5	* - Mraznička	≤ -6	Morské plody (ryby, krevety, mäkkýše), čerstvé výrobky zo sladkovodných rýb a mäsové výrobky (odporúčaná doba je 1 mesiac, čím je doba skladovania dlhšia, tým je horšia chuť a nutričné hodnoty), nie je vhodné pre čerstvé zmrazené potraviny.
6	0 - hviezdičiek	-6 ~ 0	Čerstvé bravčové mäso, hovädzie mäso, ryby, kuracie mäso, niektoré balené spracované potraviny atď. (Odporúča sa konzumovať v ten istý deň, pokiaľ možno neskladovať dlhšie ako 3 dni). Čiastočne zabalené spracované potraviny (nezamŕzajúce potraviny)
7	Chladenie	-2 ~ +3	Čerstvé/mrazené bravčové mäso, hovädzie mäso, kuracie mäso, čerstvé výrobky zo sladkovodných rýb, atď. (7 dní pri teplote pod 0 °C a pri teplote nad 0 °C sa odporúča konzumovať v ten istý deň, pokiaľ možno neskladovať dlhšie ako 2 dni). Morské plody (pri teplote pod 0 °C skladovať 15 dní, neodporúča sa skladovať pri teplote nad 0 °C).
8	Čerstvé potraviny	0 ~ +4	Čerstvé bravčové mäso, hovädzie mäso, ryby, kuracie mäso, varené potraviny, atď. (Odporúča sa konzumovať v ten istý deň, pokiaľ možno neskladovať dlhšie ako 3 dni).
9	Víno	+5 ~ +20	Červené víno, biele víno, šumivé víno atď.

**Poznámka: Uchovávajúte rôzne potraviny podľa priestorov alebo cieľovej teploty skladovania zakúpených výrobkov.**

- Ak necháte chladiaci spotrebič dlhší čas prázdny, vypnite ho, odmrázte, vyčistite, vysušte a nechajte dvierka otvorené, aby ste tak zabránili tvorbe plesní v spotrebiči.

## ČASŤ 6: UŽITOČNÉ RADY A TIPY

### Tipy týkajúce sa úspory energie

Odporúčame Vám dodržiavať nasledujúce pokyny, znížite tak spotrebu elektrickej energie.

- Neotvárajte dverka spotrebiča veľmi často alebo na veľmi dlhý čas, ušetríte tak energiu.
- Spotrebič sa nesmie nachádzať blízko tepelných zdrojov (priame slnečné žiarenie, elektrická rúra, varná doska atď.).
- Nenastavujte nižšiu teplotu, ako je nevyhnutné.
- Neskladujte v spotrebiči teplé pokrmy alebo vyparujúce sa tekutiny.
- Umiestnite spotrebič do dobre vetrateľnej miestnosti bez vlhkosti. Podrobnosti nájdete v kapitole o inštalácii spotrebiča v tomto návode.
- Na obrázkoch v tomto návode je znázornená správna kombinácia zásuviek, priehradiek a poličiek. Nemeňte túto kombináciu, pretože sa jedná o najefektívnejšie usporiadanie s najnižšou spotrebou energie.

### Tipy pre skladovanie čerstvých potravín

- Do chladiaceho ani mraziaceho priestoru spotrebiča nekladajte horúce pokrmy. Teplota vo vnútornom priestore by výrazne stúpla a kompresor by začal intenzívnejšie pracovať, čo by viedlo k vyššej spotrebe energie.
- Potraviny musia byť zakryté alebo zabalené, čo platí zvlášť pre tie, ktoré majú výraznú arómu.
- Rozmiestnite potraviny tak, aby medzi nimi mohol voľne cirkulovať vzduch.

### Tipy pre chladenie potravín

- Mäso (všetky druhy): Zabaľte do polyetylénu: zabaľte a umiestnite na sklenenú policu nad boxom na ovocie a zeleninu. Vždy dodržiavajte odporúčanú dobu skladovania potravín a riadte sa dátumom trvanlivosti, ktorý uviedol výrobca.
- Tepelne upravené pokrmy, pokrmy studenej kuchyne atď.: Zakryte a umiestnite na ľubovoľnú poličku.
- Ovocie a zelenina: Na skladovanie ovocia a zeleniny slúži špeciálna zásuvka.
- Maslo a syr: Zabaľte do vzduchotesnej alebo plastovej fólie.
- Flaše s mliekom: Uzatvorte vekom a umiestnite do priehradky vo dverkách spotrebiča.

### Tipy pre mrazenie potravín

- Pri prvom použití spotrebiča alebo po dlhšej prevádzkovej pauze nechajte spotrebič pracovať minimálne 2 hodiny s vyšším nastavením. Až potom vložte potraviny do mraziaceho priestoru.
- Zabaľte pokrmy v malých porciách tak, aby sa rýchlo a kompletne zmrazili a potom bolo možné vybrať z mraziaceho priestoru len také množstvo potravín, aké skutočne potrebujete.
- Zabaľte potraviny do hliníkovej fólie alebo do polyetylénových vzduchotesných vreciek.
- Čerstvé, nezmrazené potraviny nesmú prísť do styku s už zmrazenými potravinami, aby nedochádzalo k zvyšovaniu teploty.
- Zmrazené produkty konzumované ihneď po ich vybratí z mraziaceho priestoru môžu spôsobiť popálenie pokožky mrazom.
- Odporúčame Vám opatriť zabalené potraviny štítkom s popisom a dátumom. Budete tak mať prehľad o dĺžke skladovania.

### Tipy pre skladovanie zmrazených potravín

- Uistite sa, či boli zmrazené potraviny správne skladované predajcom.
- Rozmrazené potraviny sa rýchlo kazia a nemali by byť opäť zmrazené. Neprekračujte dobu skladovania odporúčanú výrobcami potravín.

### Vypnutie spotrebiča

Ak je potrebné vypnúť spotrebič na dlhší čas, vykonajte nasledujúce kroky, aby ste tak zabránili tvorbe plesne v spotrebiči.

1. Vyberte všetky potraviny.
2. Vytiahnite zástrčku napájacieho kábla zo zásuvky.
3. Dôkladne vyčistite a vysušte vnútorný priestor spotrebiča.
4. Nechajte všetky dvierka mierne pootvorené, aby mohol vzduch cirkulovať.

## ČASŤ 7: ČISTENIE A STAROSTLIVOSŤ

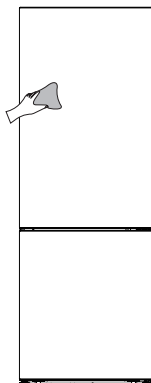
Z hygienických dôvodov by ste mali spotrebič (vrátane jeho vonkajšieho povrchu a vnútorného príslušenstva) pravidelne čistiť, a to minimálne každé dva mesiace.

### Varovania!

- Počas čistenia nesmie byť spotrebič pripojený k elektrickej sieti, pretože hrozí nebezpečenstvo úrazu elektrickým prúdom! Pred čistením spotrebiča ho vypnite a vyťahnite zástrčku napájacieho kábla zo zásuvky.

## 7.1 Čistenie vonkajšieho povrchu spotrebiča

- Spotrebič by ste mali pravidelne čistiť, len tak si zachová dobrý vzhľad.
- Ovládací panel utrite pomocou čistej, mäkkej utierky.
- Nastriekajte vodu na čistiacu utierku namiesto toho, aby ste ju nastriekali priamo na povrch spotrebiča. Zaisťujte tak rovnomerné rozloženie vlhkosti na povrchu spotrebiča.
- Vyčistite dvierka, rukoväti a vonkajší povrch spotrebiča jemným čistiacim prostriedkom a potom spotrebič utrite mäkkou utierkou dosucha.

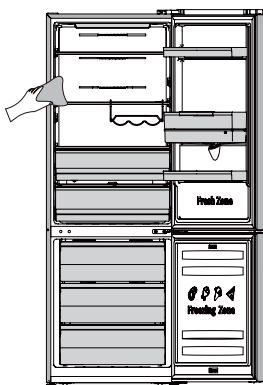


### Upozornenie!

- Nepoužívajte ostré predmety, pretože by mohlo dôjsť k poškriabaniu povrchu spotrebiča.
- Na čistenie spotrebiča nepoužívajte riedidlo, čistiace prostriedky na automobily, éterické oleje, abrazívne prostriedky ani organické rozpúšťadlá, ako je benzén. Mohlo by dôjsť k poškodeniu povrchu spotrebiča a požiaru.

## 7.2 Čistenie vnútorného priestoru spotrebiča

- Vnútrotný priestor spotrebiča by ste mali pravidelne čistiť. Mierne znečistený vnútrotný priestor sa čistí ľahšie. Zásuvky a poličky môžete vybrať a dôkladnejšie vyčistiť. Na čistenie vnútrotného priestoru použite utierku namočenú v roztoku vody a jedlej sódy a potom všetko utrite utierkou alebo špongiou namočenými v teplej vode. Utrite všetko úplne dosucha, až potom do spotrebiča umiestnite poličky a zásuvky. Starostlivo vysušte všetky povrchy spotrebiča a vyberateľné časti skôr, ako ich vrátite na svoje miesto.



- Aj keď sa tento spotrebič automaticky odmrazuje, môže dochádzať k tvorbe námrazy na vnútrotných stenách mraziaceho priestoru, ak dvierka mraziaceho priestoru otvárate často alebo na veľmi dlhý čas. Ak je vrstva námrazy veľmi hrubá, zvolte vhodný čas, keď je mraziaci priestor takmer prázdny a postupujte nasledujúcim spôsobom:
  1. Vyberte potraviny a zásuvky, vytiahnite zástrčku napájacieho kábla zo zásuvky a nechajte dvierka otvorené.  
Proces odmrazovania urýchlite dôkladným vetraním miestnosti.
  2. Keď je odmrazovanie kompletne, vyčistite mraziaci priestor podľa vyššie uvedeného popisu.

**Upozornenie!**

- Na odstránenie námrazy v mraziacom priestore nepoužívajte ostré predmety. Nechajte mraziaci priestor dokonale vyschnúť. Až potom môžete spotrebič opäť pripojiť k elektrickej sieti a zapnúť.

## 7.3 Čistenie tesnenia dvierok

- Dbajte na to, aby tesnenie dvierok bolo vždy čisté. Lepkavé potraviny a nápoje môžu spôsobiť prilepenie tesnenia k telu spotrebiča, čo vedie k poškodeniu tesnenia pri otvorení dvierok. Na čistenie tesnenia použite teplú vodu a šetrný čistiaci prostriedok. Po vyčistení nezabudnite tesnenie utrieť dosucha.

**Upozornenie!**

- Spotrebič môžete zapnúť len vtedy, keď je tesnenie dvierok úplne suché.

## 7.4 Výmena LED osvetlenia:

**Varovanie:**

- Spotrebič obsahuje LED osvetlenie, ktorého opravu a výmenu môže vykonať len kompetentný servisný technik.
- Tento výrobok obsahuje svetelný zdroj s triedou energetickej účinnosti G.



## ČASŤ 8: ODSTRÁNENIE MOŽNÝCH PROBLÉMOV

Ak sa vyskytne problém so spotrebičom, alebo ak máte pocit, že spotrebič nepracuje správne, skôr ako budete kontaktovať servisné stredisko, môžete najskôr vykonať niekoľko jednoduchých kontrol uvedených v nasledujúcej tabuľke.

**Varovanie!** Nepokúšajte sa opravovať spotrebič svojpomocne. Ak problém pretrváva aj po skontrolovaní spotrebiča podľa nižšie uvedených pokynov, kontaktujte kvalifikovaného elektrikára, autorizovaný servis alebo obchod, v ktorom ste spotrebič zakúpili.

Problém	Možná príčina a riešenie
Chladnička nefunguje správne	<ul style="list-style-type: none"><li>• Skontrolujte, či je napájací kábel správne pripojený k elektrickej zásuvke.</li><li>• Skontrolujte poistku alebo obvod vášho zdroja napájania, v prípade potreby ju vymeňte.</li><li>• Okolité teplota je veľmi nízka. Skúste nastaviť teplotu vnútorného priestoru na nižšiu úroveň, aby ste vyriešili tento problém.</li><li>• Spotrebič nemrazí počas procesu odmrazovania alebo krátko po zapnutí, a to z dôvodu ochrany kompresora. Tento jav je normálny.</li></ul>
Cítiť zápach z vnútorných priestorov.	<p>Nižšie uvedené zvuky sú úplne normálne:</p> <ul style="list-style-type: none"><li>• Hluk pracujúceho kompresora.</li><li>• Zvuk pohybu vzduchu z malého motora ventilátora v priestore chladničky alebo iných priestoroch.</li><li>• Bublajúci zvuk podobný vriacej vode.</li><li>• Praskajúci zvuk v priebehu automatického rozmrazovania.</li><li>• Zvuk cvakania pred spustením kompresora.</li></ul> <p>Iné nezvyčajné zvuky sú spôsobené nižšie uvedenými príčinami a môže byť potrebné, aby ste vykonali kontrolu a prijali opatrenia:</p> <ul style="list-style-type: none"><li>• Skrinka spotrebiča nie je vyrovnaná.</li><li>• Zadná strana spotrebiča sa dotýka steny.</li><li>• Flaše alebo nádoby spadli alebo sa kotúlajú.</li></ul>
Motor pracuje nepretržite.	<p>Je bežné, ak je často počuť zvuk motora, keď bude potrebné jeho spustenie pri viacerých z nasledujúcich okolností:</p> <ul style="list-style-type: none"><li>• Nastavenie teploty je nižšie, ako je to potrebné.</li><li>• Do spotrebiča bolo nedávno vložené veľké množstvo teplých potravín.</li><li>• Teplota okolo spotrebiča je veľmi vysoká.</li><li>• Dvierka sú veľmi dlho alebo veľmi často otvorené.</li><li>• Po inštalácii spotrebiča alebo ak bol spotrebič dlhší čas vypnutý.</li></ul>

Vo vnútornom priestore sa vyskytla vrstva námrazy.	<ul style="list-style-type: none"> <li>• Skontrolujte, či sú potraviny umiestnené v spotrebiči tak, aby bolo zabezpečené dostatočné vetranie. Uistite sa, či sú dvierka úplne zatvorené. Na odstránenie námrazy, si prosím pozrite kapitolu týkajúcu sa čistenia a starostlivosti.</li> </ul>
Teplota vo vnútri spotrebiča je veľmi vysoká.	<ul style="list-style-type: none"> <li>• Možno ste nechali dvierka ponechané otvorené veľmi dlho alebo veľmi často; alebo dvierka zostali otvorené kvôli nejakej prekážke; alebo je spotrebič umiestnený s nedostatkom miesta okolo neho, za ním a nad ním.</li> </ul>
Teplota vo vnútri spotrebiča je veľmi nízka.	<ul style="list-style-type: none"> <li>• Zvýšte teplotu podľa popisu v kapitole „Ovládací panel“.</li> </ul>
Dvierka sa nedajú zatvoriť ľahko.	<ul style="list-style-type: none"> <li>• Skontrolujte, či je horná časť chladničky naklonená dozadu o 10 - 15 mm, aby sa dvierka mohli zatvárať samé, alebo či sa vo vnútri nenachádza nič, čo by bránilo zatváraníu dvierok.</li> </ul>

## ČASŤ 9: INFORMAČNÝ LIST

# Informačný list

**PHILCO** 

DELEGOVANÉ NARIADENIE KOMISIE (EÚ) 2019/2016, pokiaľ ide o energetické označovanie chladiacich spotrebičov

**Názov alebo ochranná známka výrobcu:** PHILCO

**Adresa výrobcu:** PHILCO, U Sanitasu 1621, 25101 Říčany, CZ

**Identifikačná značka modelu:** PCN 495 EX

### Typ chladiaceho zariadenia:

Spotrebič s nízkym hlukom:	Nie	Typ spotrebiča:	voľne stojaci
Zariadenie na skladovanie vína:	Nie	Ostatné chladiace spotrebiče	Áno

### Základné špecifikácie:

Parameter	Hodnota	Parameter	Hodnota	
Rozmery v mm	Výška	Celkový objem (dm <sup>3</sup> alebo l)	495	
	Šírka			704
	Hĺbka			694
Index energetickej účinnosti (EEI)	100	Trieda energetickej účinnosti*	E	
Akustický zvuk emisie hluku (dB(A) re 1 pW)	39	Trieda akustických emisií hluku	C	
Ročná spotreba energie (kWh/rok)	298	Klimatická trieda:	rozšírené mierne pásmo, mierne pásmo, subtropické pásmo, tropické pásmo	
Minimálna okolitá teplota (° C), pre ktorú je chladiace zariadenie vhodné	10	Maximálna okolitá teplota (° C), pre ktorú je chladiace zariadenie je vhodné	43	
Nastavenie spotrebiča na zimu	Nie			

### Špecifikácia priestoru

Typ priestoru	Parametre a hodnoty chladiaceho priestoru			
	Objem spotrebiča (dm <sup>3</sup> alebo l)	Odporučené nastavenie teploty pre optimalizované skladovanie potravín (° C)	Mraziaca kapacita (kg/24h)	Typ odmrazovania:  (auto-odmrazovanie = A  manuálne odmrazovanie = M)
Komora/špajza	Nie	-	-	-
Skladovanie vína	Nie	-	-	-
Pivničný priestor	Nie	-	-	-

**SK - 33**

Čerstvé potraviny	Áno	345,0	4	-	A
Mraziaci priestor	Nie	-	-	-	-
0-hviezdičiek alebo výrobnik ľadu	Nie	-	-	-	-
1-hviezdička	Nie	-	-	-	-
2-hviezdičky	Nie	-	-	-	-
3-hviezdičky	Nie	-	-	-	-
4-hviezdičky	Áno	150,0	-18	10,0	A
2-hviezdičkový priestor	Nie	-	-	-	-
Zásuvka s meniacou sa teplotou	Nie	-	-	-	-

#### 4-hviezdičkový priestor

Funkcia rýchleho zmrazenia

Áno

#### Parametre svetelného zdroja:

Typ svetelného zdroja

LED

Trieda energetickej účinnosti

G

**Minimálna doba trvania záruky ponúkanej výrobcom:** 24 mesiacov

#### Dodatočné informácie:

**Webový odkaz na web výrobcu, kde sú informácie uvedené v bode 4 (a) prílohy nariadenia Komisie (EÚ) 2019/2022 nájdené:** [www.philco.cz](http://www.philco.cz)

## TECHNICKÉ INFORMÁCIE

Technické informácie sa nachádzajú na typovom štítku na vnútornej strane spotrebiča a na energetickom štítku. QR kód, na dodanom energetickom štítku, obsahuje odkaz na registráciu spotrebiča v databáze EÚ Eprel.

## INFORMÁCIE O TESTOVANÍ

Dodané zariadenie je v súlade s Ecodesignem a EN 62552:2020, Regulation (EU) 2019/2016, Regulation (EU) 2019/2019 and Framework Regulation (EU) 2017/1369). Požiadavky na prístup vzduchu pre správnu prevádzku prístroja, minimálna vzdialenosť od steny a rozmery prístroja, sú súčasťou tohto návodu. V prípade ďalších otázok sa obráťte na výrobcu.

## STAROSTLIVOSŤ O ZÁKAZNÍKA A SERVIS

Vždy používajte iba originálne náhradné diely.

Označenie modelu a sériové číslo nájdete na typovom štítku. Polohu typového štítku je možné zmeniť bez predchádzajúceho upozornenia.

Originálne náhradné diely pre niektoré konkrétne komponenty sú k dispozícii minimálne 7 alebo 10 rokov. Závisí to od typu komponentu a od uvedenia posledného spotrebiča daného modelu na trh.

Pri kontaktovaní nášho autorizovaného servisu majte k dispozícii modelové označenie, sériové číslo a popis chyby.

Pre stiahnutie dokumentov navštívte [www.philco.sk](http://www.philco.sk).

Pre nahlásenie závady a získanie ďalších servisných informácií navštívte [www.philco.sk/servisne-miesta](http://www.philco.sk/servisne-miesta).

Zmeny vyhradené bez predchádzajúceho upozornenia.

## POKYNY A INFORMÁCIE TÝKAJÚCE SA LIKVIDÁCIE POUŽITÝCH OBALOVÝCH MATERIÁLOV

Obalové materiály zlikvidujte na verejnom mieste pre likvidáciu odpadu.

## LIKVIDÁCIA POUŽITÝCH ELEKTRICKÝCH A ELEKTRONICKÝCH SPOTREBIČOV



Význam symbolu na výrobku, jeho príslušenstve alebo obale znamená, že s týmto výrobkom nesmie byť zaobchádzané ako s komunálnym odpadom. Tento výrobok zlikviduje na príslušnom zbernom mieste pre recykláciu odpadu z elektrických a elektronických zariadení. Poprípade je možné v niektorých štátoch Európskej únie alebo iných európskych štátoch vrátiť svoje výrobky miestnemu predajcovi, v prípade kúpy podobného nového výrobku. Správna likvidácia tohto výrobku pomôže ušetriť cenné prírodné zdroje a pomôcť pri prevencii prípadného negatívneho vplyvu na životné prostredie a ľudské zdravie, ku ktorému by mohlo dôjsť v dôsledku nesprávnej likvidácie odpadu. Podrobnejšie informácie získate od miestneho úradu alebo v najbližšom stredisku pre zber odpadu. Nesprávna likvidácia tohto typu odpadu môže podliehať vnútroštátnym predpisom o pokutách.

### Pre podnikateľské subjekty v Európskej únii

Ak chcete zlikvidovať elektrické alebo elektronické zariadenie, vyžiadajte si potrebné informácie od svojho predajcu alebo dodávateľa.

### Likvidácia v iných štátoch mimo Európskej únie

Ak chcete zlikvidovať tento výrobok, vyžiadajte si nevyhnutné informácie o správnom spôsobe likvidácie od miestnych úradov alebo svojho predajcu.



Tento výrobok spĺňa všetky základné požiadavky nariadenia EÚ, ktoré sa naň vzťahujú.

Zmeny v texte, dizajne a technických údajoch sa môžu vyskytnúť bez predchádzajúceho upozornenia a vyhradujeme si právo vykonať tieto zmeny.

Slovenská verzia návodu je prekladom z originálneho návodu na obsluhu, ktorý je v českom jazyku.



Výrobce/Manufacturer:  
Fast ČR, a.s.  
U Sanitasu 1621  
Říčany 251 01, CZECH REPUBLIC

Distributor:  
FAST PLUS, a.s.  
Vlčie hrdlo 324/90  
821 07 Bratislava, SLOVAKIA

**PHILCO**<sup>®</sup> 

**is a pending or registered trademark of Electrolux Home Products, Inc. and used under a license from Electrolux Home Products, Inc.**