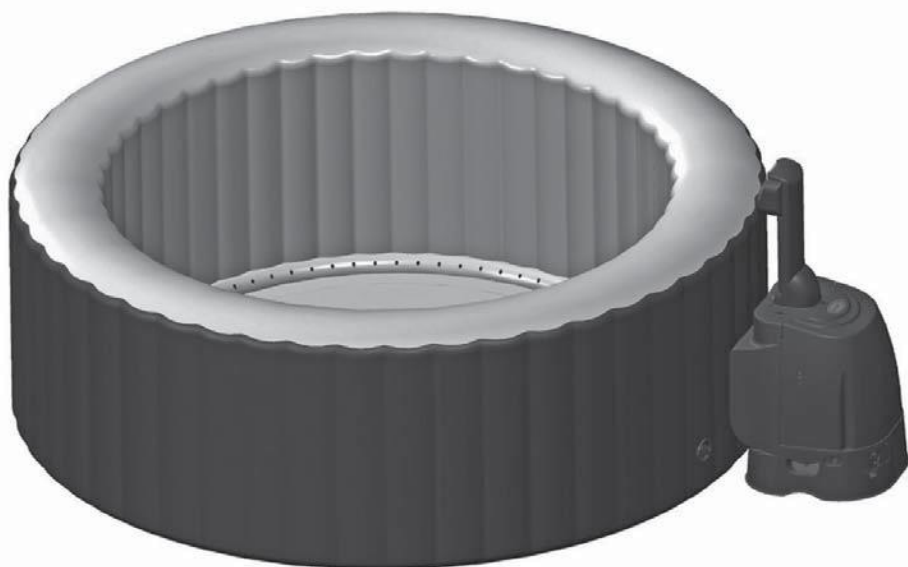




MARIMEX SK[®]
BAZÉNY · INFRA SAUNY · TRAMPOLÍNY



Iba pre ilustračné účely

NÁVOD K INŠTALÁCII BAZÉNU

**Bazén vírivý Pure
Spa Bubble HWS
kruh a štvorec**

TECHNICKÉ ÚDAJE VÝROBKU	3
DÔLEŽITÉ BEZPEČNOSTNÉ POKYNY	4
SÚČÁSTI	8
ZOSTAVENIE.....	10
OBSLUHA	15
TABUĽKA LED KÓDOV.....	16
ÚDRŽBA A POUŽITIE CHEMICKEJ ÚPRAVY VODY	17
USKLADNENIE	20
ODSTRAŇOVANIE ZÁVAD	21
ZÁRUČNÉ PODMIENKY.....	23

UPOUZORNENIE: Vyobrazenie uvedené v tomto návode sú len ilustračné a môžu sa líšiť od skutočne dodaného výrobku.

Odporúčanie: V bazéne používajte upravenú vodu z vodovodného poriadku. Pri použití studničnej vody odporúčame nechať vykonať jej rozbor a následne vykonať jej úpravu podľa zistených výsledkov. Inak môže dôjsť k nežiaducemu zafarbeniu vody po aplikácii chemických prípravkov a vzniku usadenín vodného kameňa.



PRED INŠTALÁCIOU A POUŽITÍM TOHTO VÝROBKU SI DÔKLADNE PREČÍTAJTE, POCHOPTTE A DODRŽIAVAJTE VŠETKY POKYNY UVEDENÉ V TOMTO NÁVODE NA POUŽITIE.

TECHNICKÉ ÚDAJE VÝROBKU

Maximálny počet sediacich osôb:	4 dospelí
Objem vody:	795 l (210 galónov)
Vnútrotný/Vonkajší priemer:	kruh - 145/196 cm, štvorec - 149/200 cm
Výška:	71 cm (28 palcov) Vzduchový
generátor:	0,9 HP/220-240 V/50 Hz
Prietok čerpadla filtrácie:	1 741 l/h (460 gal/h)
Príkion ohrievača:	2 200 W/220-240 V/50 Hz
Rozsah teplôt:	20 °C – 40 °C (68 °F – 104 °F)
Nárast teploty:	1,5-2,5 °C/h (3 °F – 4,5 °F/h)
Počet bublinových trysiek:	120
Doporučený pracovný tlak bazény:	0,083 baru (1,2 psi)

Tento návod je pre modely kruh a štvorec



Iba pre ilustračné účely

DÔLEŽITÉ BEZPEČNOSTNÉ POKYNY

Pri inštalácii a používaní tohto elektrického zariadenia sa musia vždy dodržiavať základné bezpečnostné pravidlá, vrátane nasledujúcich:
PREČÍTAJTE SI VŠETKY POKYNY A DODRŽUJTE ICH



NEBEZPEČENSTVO

Nebezpečenstvo náhodného utopenia. Mimoriadna pozornosť sa musí venovať zabráneniu prístupu detí bez dozoru dospeljej kompetentnej osoby. Aby ste predišli vzniku úrazov, zaistíte, aby deti nemohli používať tento bazén bez trvalého dohľadu.

- Nebezpečenstvo utopenia. Pravidelne kontrolujte tesnosť, stav opotrebovania, poškodenia alebo známky starnutia krytu bazéna. Nikdy nepoužívajte opotrebovaný alebo poškodený kryt: Poškodený kryt neposkytuje dostatočnú ochranu pred prístupom detí bez dozoru do bazéna.
- Nebezpečenstvo úrazu. Poškodený napájací kábel okamžite vymeňte. Napájací kábel nezakopávajúce do zeme.
- Nebezpečenstvo zasiahnutia elektrickým prúdom. V okruhu 3,5 m (11,5 stôp) okolo bazéna alebo horúcej kúpele nenechávajte žiadne elektrické zariadenia, napríklad osvetlenie, telefón, rozhlasový alebo televízny prijímač.
- Nebezpečenstvo zasiahnutia elektrickým prúdom. Bazén nepripájajte k zemniacej (ekvipotenciálne) svorke pozri Uzemnenie riadiacej jednotky bazéna.
- Nebezpečenstvo zasiahnutia elektrickým prúdom. Bazén nepoužívajte za dažďa alebo búrky.



VÝSTRAHA

Tento bazén je elektrické zariadenie, ktoré môže byť napájané iba cez prúdový chránič (RCD) s vypinacím prúdom do 10 mA.

- Komponenty obsahujúce súčasti pod napätím, okrem súčastí napájaných veľmi nízkym napätím nepresahujúcim 12 V, nesmie byť v dosahu osôb nachádzajúcich sa v bazéne.
- Elektrická inštalácia musí spĺňať požiadavky miestnych a národných noriem.
- Súčasti obsahujúce elektrické komponenty, okrem diaľkových ovládaní, musia byť umiestnené alebo pripevnené tak, aby nemohli spadnúť do bazéna.
- Aby ste predišli nebezpečenstvu vzniku úrazu, nedovoľte deťom používať tento výrobok bez trvalého a dôkladného dohľadu.
- Deti nesmú používať bazén alebo horúcej kúpele bez dohľadu dospeljej osoby.
- Pre zníženie nebezpečenstva utopenia zaistíte trvalý dohľad detí. Po každom použití nasadíte a uzamkníte kryt bazéna.
- Pre zníženie nebezpečenstva úrazu:
 - a) Teplota vody v bazéne by nikdy nemala prekročiť 40 ° C (104 ° F). Teploty vody 38 ° C (100 ° F) až 40 ° C (104 ° F) sú považované za bezpečné pre zdravé dospelé osoby. Pre malé deti, a ak doba použitia prekročí 10 minút, sa odporúčajú nižšie teploty vody.
 - b) Pretože vysoké teploty vody predstavujú vysoké riziko poškodenia plodu počas prvých mesiacov tehotenstva, mali by tehotné ženy alebo ženy, u ktorých sa otehotneniu očakáva, obmedziť teplotu vody na 38 ° C (100 ° F).
 - c) Pretože sa tolerancia regulačných zariadení teploty vody mení, musí pred vstupom do bazéna alebo horúcej kúpele užívateľ teplotu vody zmerať presným teplomerom.
 - d) Požívanie alkoholu, drog alebo liekov pred či počas používania bazénu môže mať za následok bezvedomie s možným následným utopením.

- e) Obézni osoby a osoby, ktoré trpia ochorením srdca, nízkym alebo vysokým krvným tlakom, problémami obehového systému alebo majú cukrovku, by sa mali pred použitím bazéna poradiť s lekárom.
- f) Pretože niektoré lieky môžu spôsobovať ospalosť, ovplyvňovať srdcovú frekvenciu, krvný tlak a obehový systém, by sa osoby užívajúce lieky pred použitím bazéna najskôr poradiť s lekárom.
- g) Ľudia, ktorí používajú lieky a / alebo majú nepriaznivú zdravotnú anamnézu, by sa mali pred použitím bazéna alebo horúce kúpele poradiť s lekárom.
- h) V tehotenstve, pri cukrovke alebo iných zdravotných problémoch sa pred použitím tohto výrobku poraďte s lekárom.
- Ľudia s infekčnými chorobami by nemali bazén alebo horúcu kúpeľ používať.
 - Pri vstupovaní a vystupovaní z bazéna alebo horúcej kúpele postupujte opatrne, aby ste predišli úrazu.
 - Pred použitím bazéna alebo horúcej kúpele nepoužívajte drogy alebo alkohol, predídete tým nebezpečenstvu upadnutia do bezvedomia a utopenia.
 - Tehotné ženy alebo ženy, u ktorých sa otehotneniu očakáva, by sa mali pred použitím bazéna alebo teplého kúpeľa poradiť s lekárom.
 - Voda teplejšia ako 38 ° C môže poškodiť vaše zdravie.
 - Nepoužívajte bazén alebo horúcu kúpeľ ihneď po náročnom cvičení.
 - Dlhodobý pobyt v bazéne alebo horúcej kúpeli môže poškodiť vaše zdravie.
 - V tehotenstve môže dlhý pobyt v horúcej vode poškodiť plod. Pred vstupom do vody zmerajte jej teplotu. Nevstupujte do bazéna, ak je teplota vody vyššia ako 38 ° C (100 ° F). V bazéne nezostávajte dlhšie ako 10 minút.
 - Teplo z bazéna v spojení s alkoholom, drogami alebo liekmi môže spôsobiť bezvedomie.
 - Pri príznakoch nevoľnosti, závratov alebo ospalosti bazén okamžite opustite. Teplo z bazéna môže spôsobiť prehriatie organizmu a bezvedomie.
 - Príčiny, príznaky a účinky prehriatiu organizmu sú uvedené nižšie: K prehriatiu organizmu dochádza, ak vnútorná telesná teplota vystúpi o niekoľko stupňov nad normálnu telesnú teplotu 37 ° C (98,6 ° F). Príznaky prehriatia organizmu zahŕňajú zvýšenie vnútornej telesnej teploty, závrat, ospalivosť, ospalosť a mdloby. Účinky prehriatie organizmu môžu spôsobiť stratu citlivosti na teplo, stratu schopnosti rozpoznať potrebu opustiť bazén alebo horúcu kúpeľ, stratu schopnosti uvedomovať si horiace nebezpečenstvo, poškodenia plodu u tehotných žien, fyzickú neschopnosť opustiť bazén alebo horúcu kúpeľ a bezvedomie s nebezpečenstvom utopenia.
 - Požitie alkoholu, drog alebo liekov môže značne zvýšiť nebezpečenstvo fatálneho prehriatia organizmu v horúcich kúpeľoch alebo bazénoch.
 - Vždy pridávajte chemikálie do vody, nie vodu do chemikálií. Pridanie vody do chemikálií môže spôsobiť silnú tvorbu dymu alebo prudké chemickej reakcie a nebezpečné vystreknutie chemikálií.
 - Nikdy neskáčte ani sa nepotápajte do bazéna ani iné plytkej vody.
 - Montáž a demontáž smú vykonávať len dospelé osoby.
 - Toto zariadenie môže byť používané deťmi staršími 8 rokov a osobami so zníženými fyzickými, zmyslovými alebo mentálnymi schopnosťami alebo s nedostatočnými skúsenosťami iba, ak na ne dohliada spôsobilá osoba, alebo ak boli náležite poučené o bezpečnom spôsobe použitia zariadenia a chápu možné nebezpečenstvá vyplývajúce z jeho použitia. Nedovoľte deťom, aby si s týmto zariadením hrali. Čistenie a údržbu by nemali vykonávať deti bez náležitého dohľadu.
 - Počas prevádzky sa nesmie žiadna časť elektrického zariadenia umiestnená nad kúpeľov.
 - Všetky vidlice napájacích káblov tohto zariadenia umiestnite vo vzdialenosti väčšej ako 4 m od bazéna a vo výške minimálne 1,2 m.

- Pred demontážou, čistením, vykonávaním údržby alebo nastavením tohto zariadenia vždy odpojte všetky jeho vidlice z elektrických zásuviek.
- Vidlica prírodného kábla musí byť po inštalácii zariadenia prístupná.
- Napájací kábel nezakopávajte do zeme. Napájací kábel umiestnite tak, aby nedošlo k jeho poškodeniu trávnyimi kosačkami, nožnicami na živé ploty alebo inými zariadeniami.
- V prípade poškodenia napájacieho kábla musí jeho výmenu vykonať kvalifikovaný elektrikár, aby sa predišlo nebezpečenstvu úrazu. Pri vykonávaní servisu používajte iba identické originálne diely.
- Aby sa znížilo nebezpečenstvo zasiahnutia elektrickým prúdom, nepoužívajte na pripojenie prívodu elektrického prúdu predlžovacie káble, časovača alebo adaptéry zásuviek. Zaisťte vhodne umiestnenú zásuvku.
- Nepokúšajte sa toto zariadenie pripájať alebo odpájať z elektrickej zásuvky, ak stojíte vo vode alebo máte vlhké ruky.
- Bazén nenechávajte dlhodobo prázdny. Bazén nevystavujte účinkom priameho slnečného žiarenia.
- Z dôvodu zachytenia pretečené vody musí byť okolo bazéna umiestnený vhodný odvodňovací systém.
- Vodu v bazéne nenechajte zmrznúť. Bazén nezapínajte, pokiaľ v ňom zamrzne voda.
- Bazén nepoužívajte, ak bola poškodená pri opravě a / alebo pri akejkoľvek chybe. Ohľadom ďalšieho postupu kontaktujte servisné centrum Marimex.
- Nikdy nepoužívajte bazén osamote ani neprípustíte, aby ju používali osamote iné osoby.
- Nikdy nelejte vodu teplejšiu ako 40 ° C (104 ° F) priamo do bazéna.
- Aby ste predišli poškodeniu, udržiavajte domáce zvieratá v bezpečnej vzdialenosti od bazéna.
- Do vody v bazéne nepridávajte kúpeľový olej ani kúpeľovú soľ.

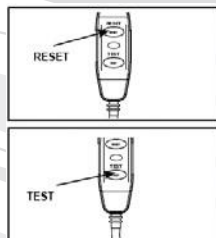
⚠ VÝSTRAHA

- Tento výrobok je vybavený prúdovým chráničom (RCD) umiestneným na konci napájacieho kábla. Chránič RCD sa musí pred každým použitím preskúšať. Bazén nepoužívajte, ak chránič nefunguje správne. Odpojte napájací kábel, kým nebude zistená príčina chyby a odstránená. Poruchu nechajte opraviť kvalifikovaným elektrikárom. Chránič RCD nevyradte z prevádzky. V chrániči RCD sa nenachádzajú žiadne opraviteľné súčasti. Otvorenie chrániča RCD bude mať za následok zrušenie záruky

1. Stlačte tlačidlo RESET na prúdovom chrániči (RCD).
2. Zapnite elektrické zariadenia bazéna.
3. Stlačte tlačidlo TEST na chrániči RCD. Kontrolka RCD by mala zhasnúť a elektrickej

zariadenie by sa malo vypnúť. Ak kontrolka RCD nezhasne a elektrické zariadenia sa nevypnú, je chránič RCD chybný. Bazén nepoužívajte. Poruchu nechajte opraviť kvalifikovaným elektrikárom.









4. Stlačte tlačidlo RESET na prúdovom chrániči (RCD). Kontrolka na RCD by sa mala rozsvietiť. Ak sa kontrolka RCD nerozsvieti, je chránič RCD chybný. Bazén nepoužívajte. Poruchu nechajte okamžite opraviť kvalifikovaným elektrikárom.



UPOZORNENIE

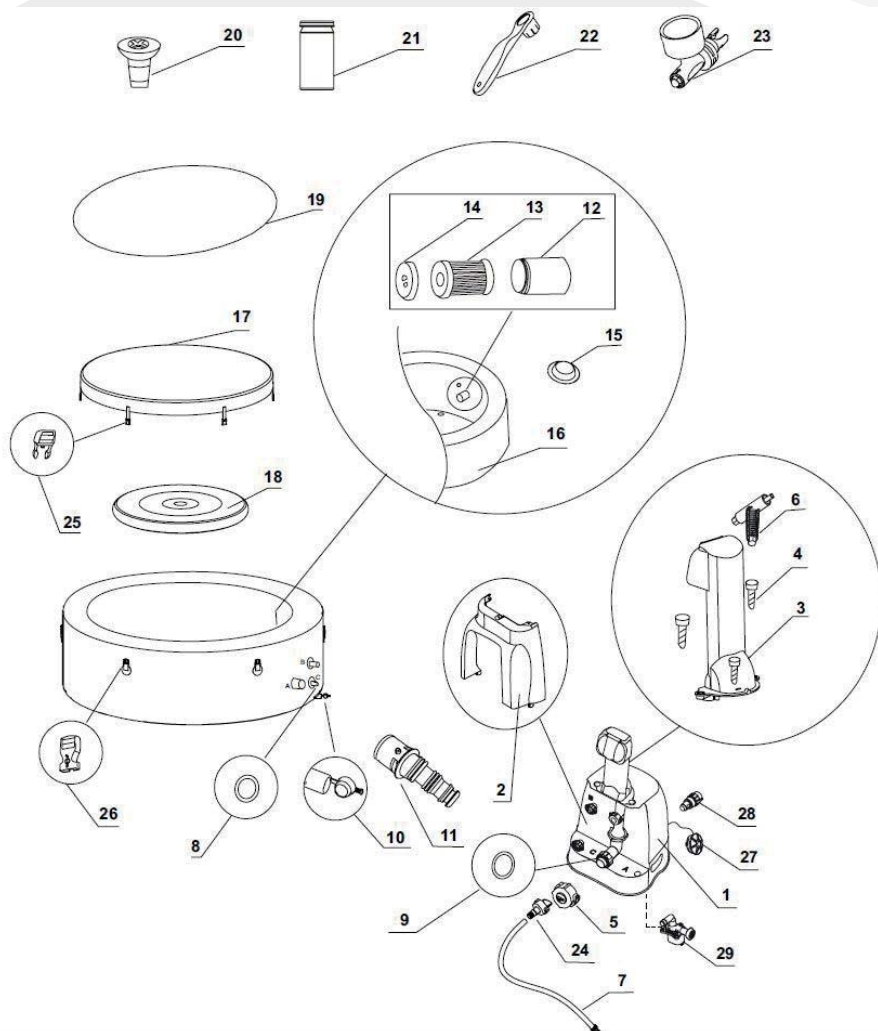
S chemikáliami na úpravu vody zaobchádzajte podľa návodu výrobcu.

VYSVETLENIE POUŽITÝCH PIKTOGRAMOV

	Pozor.		Požívanie alkoholu, drog alebo liekov pred či počas používania bazénu môže mať za následok bezvedomí s možným následným utopením.
	Pred inštaláciou a použitím tohto výrobku si starostlivo prečítajte, pochopte a dodržiavajte všetky pokyny uvedené v tomto návode na použitie.		Bazén musí byť postavený na vodorovnom, pevnom a hladkom povrchu s nosnosťou, ktorá zodpovedá maximálnemu zaťaženiu plným bazénom so štyrmi dospelými osobami, tj. 1136 kg (2500 libier).
	Nebezpečenstvo náhodného utopenia. Mimoriadna pozornosť sa musí venovať zabráneniu prístupu detí bez dozoru dospelých kompetentnej osoby. Aby ste predišli vzniku úrazov, zaistíte, aby deti nemohli používať ten bazén bez trvalého dohľadu.		Vysoké teploty vody predstavujú vysoké riziko poškodenia plodu počas prvých mesiacov tehotenstva, a preto by mali tehotné ženy alebo ženy, u ktorých sa otehotneniu očakáva, obmedziť teplotu vody na 38 ° C (100 ° F).
	Nikdy neskáčte ani sa nepotápajte do bazéna ani iné plytkej vody.		Dbajte na to, aby nedošlo k nasatiu vlasov do filtračného systému bazéna.

SÚČASTI

Pred zostavením vášho bazéna venujte prosím niekoľko minút kontrole obsahu balenia a zoznámte sa so všetkými súčastami.



POZNÁMKA: Obrázky slúžia len na ilustráciu. Skutočný výrobok sa môže líšiť bez mierky.

ČÍSLO POLOŽKY	POPIS	POČET	ČÍSLA DÍLŮ	
			KRUH	ČTVEREC
1	Základňa riadiacej jednotky (model SSP-H-20-1)	1	11932	11932
2	Kryt riadiacej jednotky	1	11719	11719
3	Ovládací panel (vrátane položky č. 4)	1	11930	11930
4	Šraub ovládacieho panelu	3	11024	11024
5	Zátka nafukovacieho otvoru ovládacieho panelu	1	11831	11831
6	Kľúč na šraub ovládacieho panelu	1	11053	11053
7	Nafukovacia/ vyfukovacia hadica bazénu	1	11830	11830
8	O-kružok prietoku/odtoku regulácie bazénu	2	11699	11699
9	O-kružok regulácie prívodu vzduchových trysiek bazénu	1	11687	11687
10	Vypúšťacia zátka bazénu	1	11696	11696
11	Nástavec vypúšťacieho ventilu bazénu	1	11718	11718
12	Teleso vložky filtru	1	11798	11798
13	Vložka filtru	2	11692	11692
14	Viečko vložky filtru	1	11797	11797
15	Zátka prítoku/odtoku	3	11739	11739
16	Bazén vírivý	1	11842	11880
17	Kryt bazénu	1	11841	11878
18	Nafukovacia vzdušnica krytu bazéna (namontovaná vopred v krytu bazéna)	1	11689	11884
19	Podložka pod bazén	1	11717	11933
20	Dávkovač chemikálií	1	11614	11614
21	Testovací prúžky	1	11855	11855
22	Kľúč	1	11742	11742
23	Tlakomer	1	11741	11741
24	Adaptér na hadicu pre nafukovanie	1	11829	11829
25	Vnútorná časť spony	6	11698	11698
26	Vonkajšia časť spony	6	11799	11799
27	Viečko vypúšťacieho ventilu	1	11934	11934
28	Adaptér na hadicu pre vyfukovanie	1	11935	11935
29	Motor filtrácie	1	11886	11886

Príprava a požiadavky na miesto umiestnenia

- Bazén je určená na vnútorné i vonkajšie inštaláciu. Je určená len pre domáce použitie.
- Bazén musí byť postavená na vodorovnom, pevnom a hladkom povrchu s nosnosťou, ktorá zodpovedá maximálnemu zaťaženiu plným bazénom so štyrmi dospelými osobami, tj. 1136 kg (2500 libier).
- Uistite sa, že sa na ploche pod a v okolí bazéna nenachádzajú žiadne ostré predmety.
- Z dôvodu zachytenia pretečené alebo striekajúcej vody musí byť okolo bazéna umiestnený vhodný odvodňovací systém.
- Zaisťte správne umiestnenú napájaciu zásuvku pre pripojenie bazéna a jednoduchý prístup za účelom pravidelného preskúšavania funkcie prúdového chrániča (RCD) na napájacom kábli.
- Okolo bazéna zaisťte dostatočne veľký voľný prístupový priestor pre vykonávanie údržby a / alebo opráv zariadení bazéna.
- Plocha musí umožňovať vypustenie z dôvodu dlhodobého uskladnenia.

Dodatkové požiadavky pre vnútornú inštaláciu

- Uistite sa, že podlaha má dostatočnú nosnosť pre celkovú hmotnosť naplneného bazéna pri obsadení maximálnym počtom osôb. Táto požiadavka overte s pomocou kvalifikovaného stavebného technika.
- Zaisťte, aby podlaha v mieste umiestnenia bola vode odolná a bola vybavená protišmykovou úpravou.
- Bazén neinštalujte na koberec ani na iné materiály, ktoré môžu byť poškodené vlhkosťou alebo kondenzáciou vody.
- Bazén neinštalujte vo vyšších poschodiach budovy nad obytnými miestnosťami z dôvodu možnosti škôd spôsobených vodou a vlhkosťou.
- Vlhkosť je prirodzeným dôsledkom inštalácia bazéna vo vnútorných priestoroch. Miestnosť musí byť dostatočne odvetraná pre odvetranie vlhkosti. Inštalujte ventilačný systém, ktorý zabráni nadmernej kondenzácii a vlhkosti v miestnosti.
- Dodatkové požiadavky pre vonkajšiu inštaláciu
- Majitelia bazénu musia zabezpečiť dodržiavanie miestnych a štátnych právnych predpisov vzťahujúcich sa na zamedzenie prístupu detí, zábrany, osvetlenie a ďalšie bezpečnostné požiadavky. Ďalšie podrobné informácie získate na miestnom stavebnom úrade.
- Zaisťte, aby plocha inštalácia bola vodorovná, pevná, hladká a mala dostatočnú nosnosť pre celkovú hmotnosť naplneného bazéna.
- Bazén nestavajte na trávnik alebo znečistený povrch, pretože sa tým zvyšuje množstvo nečistôt, ktoré sa môžu dostať do bazéna a poškodiť jeho dno.
- Bazén nevystavujte dlhodobému pôsobeniu slnečného žiarenia.
- Bazén je možné inštalovať vo vonkajšom prostredí iba, ak teplota vzduchu neklesne pod 4 ° C (39 ° F), teplota vody vo vnútri bazéna je vyššia ako 4 ° C (39 ° F) a nehrozí zamrznutie vody vo vnútri cirkulačného systému, čerpadlá a potrubia. Medzi dno bazéna a zem vložte izolačnú vložku, ktorá zabráni unikaniu tepla dnom bazéna a pomôže k lepšiemu udržaniu tepla vnútri bazéna.

Na zostavenie bazénu sú nutné 2 osoby.

1. Celý zabalený bazén presuňte na miesto inštalácie. Bazén netahajte po zemi, mohlo by dôjsť k jej poškodeniu a netesnostiam.

Otvorte opatrne kartón a nepoškodte ho, pretože sa používa na uloženie bazéna k dlhodobému uskladneniu, alebo ak sa bazén nepoužíva.

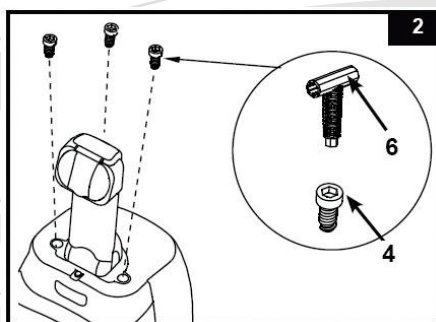
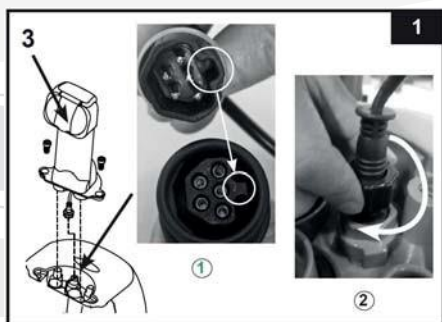
2. Všetky súčasti rozložte na zem a skontrolujte, či boli dodané všetky súčasti. Ohľadom schádzajúcich alebo poškodených súčasti kontaktujte príslušné servisné centrum Marimex uvedené na priloženom zozname autorizovaných servisných centier.

Montáž riadiacej jednotky bazéna

1. Pripojte konektor kábla ovládacieho panelu (3) do zodpovedajúceho otvoru na hornej strane základne riadiacej jednotky bazéna a rukou pevne naskrutkujte krytky konektorov (pozri obrázok 1).

2. Pomocou dodaného kľúča (6) naskrutkujte skrutky ovládacieho panelu (4) a upevnite nimi ovládací panel (pozri obrázok 2).

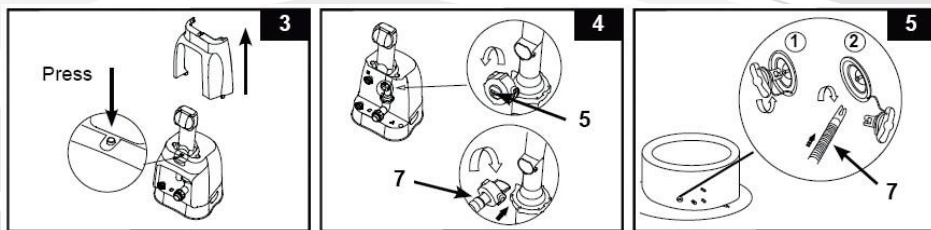
3. Riadiaci jednotku bazéna zapojte do uzemnenej elektrickej zásuvky.



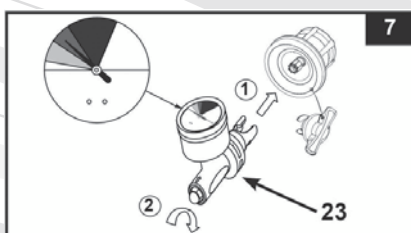
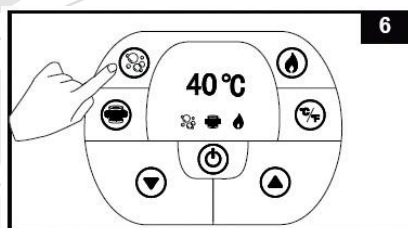
Nafúknutie pri vnútornej inštalácii:

Nafúknutie steny bazéna

1. Podložku pod bazén (19) rozprestríte bublinkami nadol na vyčistenú plochu, na miesto kam budete chcieť bazén umiestniť. Potom na ňu rozprestríte bazén a výpustný ventil nasmerujete smerom k vhodnému priestoru pre vypúšťanie.
2. Stlačte tlačidlo umiestnené na hornej časti základne riadiacej jednotky a zložte zadný kryt (pozri obrázok 3).
3. Odskrutkujte zátku nafukovacieho otvoru na riadiacej jednotke (5) a odkryte tak výstupné hrdlo vzduchového generátora. Do tohto hrdla vložte jeden koniec nafukovacie hadice (7) a zaistite otočením doprava (pozri obrázok 4).
4. Vyskrutkujte krytku vzduchového ventilu na bazéne a odkryte driek ventilu v hornej polohe pre nafukovanie. Druhý koniec hadice (7) zasuňte do ventilu a zaistite ho otočením doprava (pozri obrázok 5).



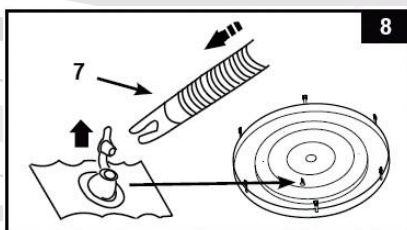
5. Najprv zapnite bazén stlačením tlačidla na ovládacom paneli a potom zapnite tlačidlom vzduchový generátor. Nafukujte bazén, kým nie je na stlačenie pevná (**pozri obrázok 6**).
DÔLEŽITÉ: Bazén nefúkajte na príliš vysoký tlak a pre nafúknutie nepoužívajte vysokotlakový kompresor.
6. Stlačením tlačidla vypnite generátor
7. Odpojte nafukovacie hadicu (7) od vzduchového ventilu a ku vzduchovému ventilu pripojte tlakomer (23). Pri správne nahustenej bazéne by sa ručička tlakomeru mala nachádzať v zelenom poli (**pozri obrázok 7**). V prípade potreby dofúknutie vzduchu zopakujte predchádzajúce kroky.



8. Nasadíte späť krytku ventilu.
POZNÁMKA: Krytka je konštruovaná ako šraubovacia. Krytku neťahujte príliš veľkou silou, mohlo by dôjsť k uvoľneniu vnútorného systému nafukovacieho ventilu. Údržba ventilu, pozri kapitolu "Uťahnutie vzduchového ventilu bazénu".

Nafúknutie vzdušnice krytu bazéna

1. Otvorte nafukovacie ventil vzdušnice a zasuňte doň jeden koniec nafukovacie hadice (7). Zapnite vzduchový generátor tlačidlom a nahustite vzdušnicu, tak, aby bola na dotyk pevná (**pozri obrázok 8**).
2. Odpojte nafukovacie hadicu (7) od ventilu a od vzduchového výstupu na radiacej jednotke. Zatvorte a zatlačte nafukovacie ventil na vzdušnicu.
3. Na výstupné hrdlo vzduchového generátora nainštalujte späť zátku (5).

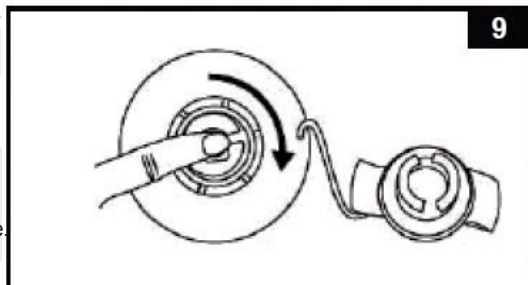


POZNÁMKA: V prípade potreby dofúknutie steny bazéna alebo vzdušnice krytu bazéna po ich zostavení postupujte podľa kapitoly "Nafukovanie steny bazéna".

Vypustenie

Stena bazéna:

1. Vyskrutkujte krytku drieku ventilu. Driek ventilu zatlačte, otočte ho o 90 stupňov doprava a zaistíte ho v dolnej polohe (pozri obrázok 9).
2. Po vypustení vzduchu zatlačte driek ventilu a otočte ho o 90 stupňov doľava a vráťte ho tak do polohy pre nafukovanie.
3. Nasadte späť krytku.

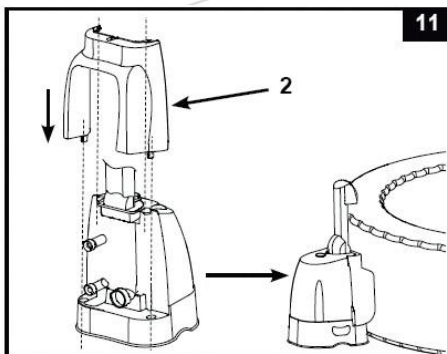
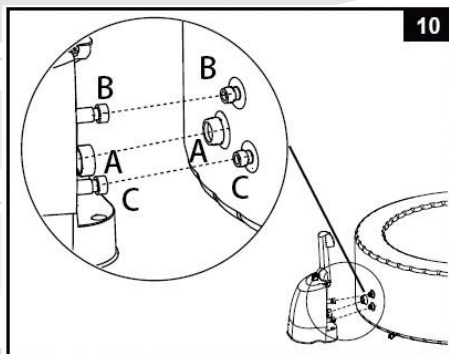


Vzdušnice krytu bazéna

1. Vytiahnite zátku, ventil stlačte v jeho spodnej časti a držte ho, kým sa vzdušnice nevypustí.
2. Zatvorte a zatlačte ventil.

Inštalácia riadiacej jednotky bazéna

1. Pripojte riadiacu jednotku k bazénu (pozri obrázok 10). Pripojky utiahnite pevne rukou. Pre utahovanie nepoužívajte náradie.
2. Vráťte späť na svoje miesto zadný kryt základne (pozri obrázok 11). Základňa pred použitím bazéna musí byť kompletná a zakrytá.



UPOZORNENIE: Na riadiacu jednotku bazéna nesadajte, neopierajte sa o ňu ani na ňu nekladte žiadne predmety.

3. Na vnútornú stranu výtokové mriežky pripevnite teleso vložky filtra (horná poloha označená písmenom "C") (pozri obrázok 12).
4. Pred napustením bazéna sa presvedčte, či sú zátky na vnútornej i vonkajšej strane vypúšťacieho ventilu správne nasadené.
5. Naplňte bazén čerstvou vodou tak, aby hladina vody bola medzi značkami MIN a MAX na vnútornej strane steny bazéna. Bazén nepreplňajte.

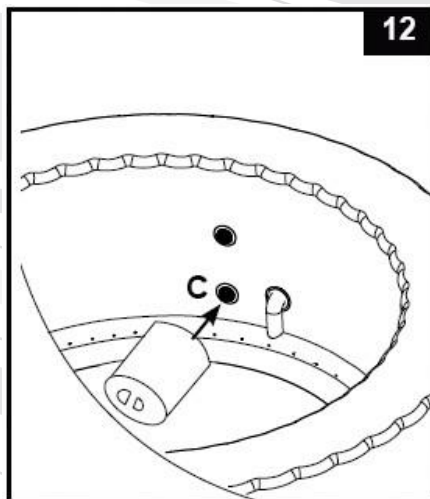
VÝSTRAHA: Nikdy nelejte vodu teplejšiu ako 40 ° C (104 ° F) priamo do bazéna. Z dôvodu urýchlenia ohrevu a úspor energie odporúčame bazén naplniť vlažnou vodou.

Odporúčanie: Použite upravenú vodu z vodovodného poriadku. Pri použití studničnej vody odporúčame nechať vykonať jej rozbor a následne vykonať jej úpravu podľa zistených výsledkov. Inak môže dôjsť k nežiaducemu zafarbeniu vody po aplikácii chemických prípravkov a vzniku usadenín vodného kameňa.

6. Nasadíte kryt bazéna sa vzdušnicou (vopred namontovaná v kryte bazéne) na bazén, zapnete spony, utiahnete opasky a spony krytu bazéna uzamkníte dodaným kľúčom.

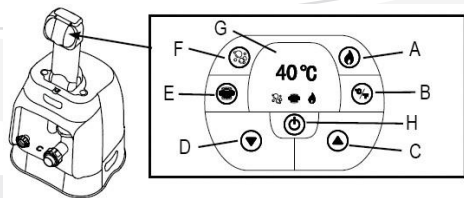
DÔLEŽITÉ: Pravidelne kontrolujte tesnosť, opotrebovanie, poškodenie alebo známky starnutia krytu bazéna. Nikdy nepoužívajte poškodený kryt.

7. Uistite sa, že je bazén zapojený do elektrickej zásuvky a najskôr stlačením tlačidla zapnete tlačidla na paneli riadiacej jednotky. Stlačením tlačidla na ovládacom paneli zapnete ohrievač, pozri "Panel riadiacej jednotky bazénu" v kapitole "Obsluha". Systém ohrevu je schopný zvýšiť teplotu vody približne o 1,5 - 2,5 ° C (3 - 4,5 ° F) za hodinu.



OBSLUHA

OVLÁDACÍ PANEL RIADIACEJ JEDNOTKY BAZÉNA



- A: Tlačidlo ohrevu
- B: Tlačidlo prepínania stupňov Celsia /
Fahrenheita
- C: Tlačidlo zvyšovania teploty
- D: Tlačidlo znižovania teploty
- E: Tlačidlo vodného filtra
- F: Tlačidlo vzduchového generátora
- G: LED Displej
- H: Vypínač



Vypínač: Po pripojení jednotky použite toto tlačidlo na zapnutie tlačidiel panela riadiacej jednotky. Po zapnutí svieti kontrolka vedľa tohto tlačidla zeleným svetlom. Stlačením tohto tlačidla sa vypnú všetky aktuálne zapnutej funkcie.



Tlačidlo ohrevu: Pomocou tohto tlačidla sa zapína systém ohrevu. Ohrievač bude ohrievať vodu, kým sa nezohreje na nastavenú teplotu. Keď teplota klesne o 2 °C (3,6 ° F) pod nastavenú hodnotu, systém ohrevu vody sa znova zapne. Pri zapnutom systéme ohrevu svieti kontrolka v tvare plameňa červeným svetlom. Ak kontrolka v tvare plameňa svieti zeleným svetlom, je teplota vody na nastavenej hodnote a systém ohrevu je mimo prevádzky.

POZNÁMKA: Pri zapnutí systému ohrevu sa automaticky spustí aj filtračný systém.

POZNÁMKA: Po vypnutí systému kúrenia pokračuje filtračný systém v činnosti ďalších 24h.



Tlačidlo prepínania stupňov Celzia / Fahrenheita:

Teplotu je možné zobrazovať v stupňoch Celzia alebo stupňoch Fahrenheita.

Východiskovým nastavením systému sú stupne Celzia.

UPOZORNENIE: NIKDY NEPOUŽÍVAJTE bazén, pokiaľ je udávaná teplota vyššia ako 40 ° C (104 ° F).



Tlačidlá nastavenia teploty: Po stlačení tlačidla zvyšovanie alebo znižovanie teploty začne blikáť LED displej. Počas blikania môžete nastaviť požadovanú teplotu. Pri pridržaní týchto tlačidiel sa budú hodnoty zvyšovať alebo znižovať rýchlo. Pre potvrdenie novo nastavenej hodnoty zostane novo požadovaná hodnota zobrazená na LED displeji po dobu 5 sekúnd.

POZNÁMKA: Predvolené nastavenie je 20 ° C (68 ° F).

POZNÁMKA: Rozsah nastavenia teploty je 20 ° C (68 ° F) až 40 ° C (104 ° F).



Tlačidlo vodného filtra:

Týmto tlačidlom sa zapína a vypína čerpadlo filtrácie. Po zapnutí svieti kontrolka v tvare filtra zeleným svetlom. Ak je aktivovaný ohrev, filtrácia je automaticky spustená.



Tlačidlo vzduchového generátora: Pomocou tohto tlačidla sa zapína masážny systém. Po pol hodine nepretržitej prevádzky sa masážny systém automaticky vypne. Po zapnutí svieti kontrolka v tvare trysky zeleným svetlom.

VÝSTRAHA: Systém vzduchových trysiek neprevádzkujte, ak je nasadený kryt, vnútri bazéna sa muža vytvorí pretlak vzduchu a spôsobí neopraviteľné poškodenie a úraz. LED Displej: Po pripojení sa na LED displeji automaticky zobrazí aktuálna teplota vody.

DŮLEŽITÉ: Nasledujúce podmienky spomaľujú ohrev vody:

- Okolité teplota nižšia ako 10 °C (50 °F).
- Rýchlosť vetra vyššia ako 3,5-5,4 m / s (8-12 mph).
- Zapnutá funkcia trysiek počas ohrevu vody v bazéne.
- Nesprávne nasadený kryt bazéne počas ohrevu vody.

TABULKA LED KÓDOV

Kód na LED displeji	PŘÍČINA	ODSTRANĚNÍ
E90	Voda neprúdi	<ul style="list-style-type: none"> • Vypnite a odpojte bazén od elektrickej zásuvky a znova ho zapojte. • Presvedčte sa, či je odtoková mriežka čistá a nie je upchatá. • Vyčistite alebo vymeňte vložku filtra, viď kapitola Údržba a skladovanie. • Presvedčte sa, či nie sú upchaté vstupné alebo výstupné prípojky a čerpadlo filtrácie. • Ak problém pretrvá, kontaktujte servisné centrum Marimex
E94	Príliš nízka teplota vody	<ul style="list-style-type: none"> • Bazén neodporúčame používať, ak okolité teplota klesne pod 4 °C (39 °F). • Stlačením tlačidla zvyšovanie teploty nastavte požadovanú teplotu vody. • Ak problém pretrvá, kontaktujte servisné centrum Marimex.
E95	Teplota vody je približne 50 °C (122 °F)	<ul style="list-style-type: none"> • Stlačením tlačidla znižovanie teploty nastavte požadovanú teplotu vody. • Vypnite alebo odpojte riadiacu jednotku. Po ochladnutí vody pripojte prívodný kábel ochranou RCD a jednotku znova zapnite. • Ak problém pretrvá, kontaktujte servisné centrum Marimex
E96	Systémová chyba	<ul style="list-style-type: none"> • Vypnite alebo odpojte riadiacu jednotku. Pripojte prívodný kábel s ochranou RCD a jednotku znova zapnite. • Ak problém pretrvá, kontaktujte servisné centrum Marimex.
E97	Protipožiarna ochrana	<ul style="list-style-type: none"> • Kontaktujte servisné centrum Marimex.
E98	Teplota vody je približne 55 °C (131 °F)	<ul style="list-style-type: none"> • Po ochladnutí vody na 40 °C (104 °F) stlačte tlačidlo RESET umiestnené na spodnej strane základne riadiacej jednotky.
E99	Rozbitý senzor teploty vody	<ul style="list-style-type: none"> • Kontaktujte servisní centrum Marimex
END	Po 72 hodinách prevádzky sa čerpadlo prepne do režimu spánku a funkcia rýchleho ohrevu a filtrácie vody sa deaktivujú	<ul style="list-style-type: none"> • Stlačením tlačidla vodného filtra znova aktivujte čerpadlo filtrácie.

Reštartovanie ohrevu

1. Pred prvým uvedením do prevádzky nezabudnite pomocou tenkého nástroje stlačiť tlačidlo „Reset“ na boku riadiacej jednotky.
2. Viď tabuľka LED kódov.



VÝSTRAHA

Pred demontážou, čistením, vykonávaním údržby alebo nastavenia tohto zariadenia vždy odpojte všetky jeho vidlice z elektrických zásuviek.

Dezinfekcia vody

Majiteľ bazéna musí pravidelne kontrolovať a dezinfikovať vodu v bazéne podľa plánu údržby (denne, ak je to nutné). Pridávaním dezinfekcia a ďalších chemikálií sa eliminuje výskyt baktérií a vírusov vo vode bazéna. Udržiavanie správnej rovnováhy chemického zloženia vody pomocou správneho použitia dezinfekčného prostriedku je najdôležitejším predpokladom pre dosiahnutie maximálnej životnosti a pekného vzhľadu bazéna a tiež čisté, zdravé a bezpečné vody. pre testovanie a úpravy vody je dôležité dodržanie správneho postupu. S prípadnými otázkami ohľadom chemikálií, dezinfekcia, testovacích sád a postupu testovania sa obráťte na svojho špecialistu v odbore bazénov a víriviek.

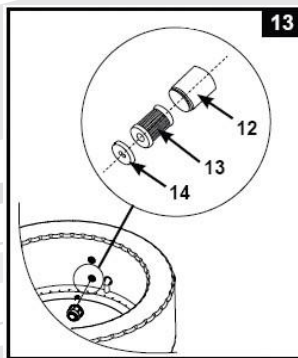
UPOZORNENIE: VŽDY DODRŽIAVAJTE POKYNY VÝROBCU CHEMICKÝCH VÝROBKOV A ZDRAVOTNÉ A BEZPEČNOSTNÉ UPOZORNENIA.

Do bazéna nepridávajte žiadne chemikálie, ak sa v nej nachádzajú osoby. To môže spôsobiť podráždenie pokožky a očí. Koncentrované roztoky chlóru môžu poškodiť bazén. Spoločnosť Intex Recreation Corp, Intex Development Co. Ltd, jej dcérske spoločnosti, autorizovaní zástupcovia a servisné centrá, maloobchodníkov ani ich zamestnanci nie sú v žiadnom prípade zodpovední voči majiteľovi ani akejkoľvek inej strane za náklady spojené so stratami za škody spôsobenými vodou z bazéna alebo chemikáliami.

Údržba vody v bazéne a vložky filtra

Udržujte vodu v bazéne čistú a dezinfikujte ju. Chránite tým užívateľa bazéna pred možným ochorením z vody. Vždy udržiajte dobrú hygienu. K udržianiu dobrej kvality vody v bazéne dodržiavajte nasledujúce postupy:

1. Vložku filtra kontrolujte a čistíte každý deň a každé 3 dni ju vymeňte.
 - a. Odskrutkujte zostavu telesa vložky filtra zo steny bazéna a vyberte vložku filtra (pozri obrázok 13).
 - b. Vložku filtra prepláchnite pomocou záhradnej hadice.Ak vložka filtra zostane znečistená alebo zmení farbu, musí sa vymeniť. Udržujte si dostatočnú zásobu náhradných vložiek filtra.
 - c. Nasadte novú vložku filtra do telesa vložky filtra a zostavu telesa vložky filtra namontujte späť na stenu bazéna.
2. Vodu v bazéne meňte každé 3 dni. Podrobnosti vid' kapitoly "Vypustenie bazéna" a "Čistenie bazéna".
3. Pre udržanie správneho chemického zloženia vody použite vhodné chemikálie. Na škody spôsobené nesprávnym použitím chemikálií a nesprávnou údržbou vody v bazéne sa nevzťahuje záruka.
4. Všetci užívatelia bazéna sa musia pred vstupom do bazéna osprchovať.



Vyvážené chemické zloženie vody

Úroveň pH vody v bazéne udržiavajte medzi 6,8 a 7,2, celkovú úroveň alkality udržiavajte medzi 80 a 120 ppm a úroveň chlóru udržiavajte medzi 3 a 5 ppm. Pred každým použitím bazéna skontrolujte pomocou dodaných testovacích prúžkov chemické zloženie vody v bazéne a v týchto kontrolách pokračujte minimálne raz za týždeň.

Testovacie prúžky kontrolujú súčasne úrovne voľného chlóru, pH a celkovej alkality.

1. Ponorte celý prúžok do vody a ihneď ho vyberte.

2. Držte prúžok vo vodorovnej polohe po dobu 15 sekúnd. Prebytočnú vodu nestriasajte.

3. Prúžok porovnajte s farebnou stupnicou na etikete obalu. V prípade potreby upravte chemické zloženie vody v bazéne.


POZNÁMKA: Kontrolujte dobu použiteľnosti sady testovacích prúžkov, pretože po uplynutí tejto doby môžu byť merania nepresná. Nízke pH vody bude mať za následok poškodenie bazénu a čerpadlá.

Na škody spôsobené nesprávnym chemickým zložením vody sa nevzťahuje záruka.


Pre dávkovanie chlóru do vody v bazéne používajte dodaný plavákový dávkovač (pre tablety s priemerom 2,5 cm / 1 palec). Do dávkovača vložte 1 tabletu. Vždy dodržiavajte pokyny výrobcu chemických prípravkov.

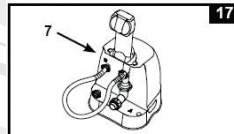
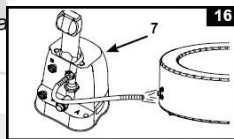
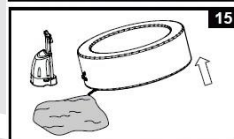
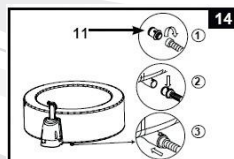
Pri používaní bazéna plavákový dávkovač vyberte.

Nikdy nedovoľte, aby chlór prišiel do kontaktu so stenou bazéna, kým sa úplne nerozpuští.

DÔLEŽITÉ: Pre uľahčenie rozpustenia chemikálií vo vode zapnite pomocou tlačidla  na ovládacom paneli vzduchový generátor. Nikdy chemikálie vzájomne nemiešajte. Chemikálie pridávajú do vody v bazéne oddelene. Pred pridaním ďalšej chemikálie najskôr rozpustite predchádzajúcej chemikáliu.

Vypustenie bazéna

1. Vypnite a odpojte riadiacu jednotku zo zásuvky.
2. Nadstavec vypúšťacieho ventilu (11) pripojte k záhradnú hadicu a druhý koniec hadice umiestnite na vhodné miesto pre vypúšťanie (pozri Obrázok 14).
3. Z vonkajšej strany bazéna vyberte zátku vypúšťacieho ventilu a pripevnite nástavec (11) na vypúšťací ventil (pozri Obrázok 14).
4. Otvorte zátku na vnútornej strane bazéna, voda začne vytekať hadicou.
5. Keď z hadice prestane vytekať vody, odpojte od steny bazéna Riadiacu jednotku. Nadvihnite bazén na opačnej strane proti výpustnému ventilu a nechajte vytečť zostávajúcu vodu, kým nebude bazén úplne prázdny (pozri Obrázok 15).
6. Pripojte nafukovacie hadicu (7) k výstupu zo vzduchového generátora na riadiacej jednotke.
7. Zapnite bazén, stlačte tlačidlo  a druhý koniec hadice (7) nasmerujte k druhému otvoru na riadiacej jednotke s cieľom vytlačiť vodu a vysušiť nafukovacie hadicu, vstupy a výstupy a riadiacu jednotku (pozri Obrázok 16 a 17).
8. Čistým uterákom vytrite dosucha všetku zostávajúcu vodu a vlhkosť v bazéne a riadiacej jednotke.
9. Zaisťte dôkladné vysušenie bazéna a riadiacej jednotky.



POZNÁMKA: Pre zabránenie úniku vody môžu byť pre uzatvorenie prípojok prítoku a výtoku vody použité zátky (15), nasadené z vnútornej strany bazéna.

Čistenie bazéna

Ak je vo vode viditeľná špina alebo sa voda skalí a použitie správnej chémie ju nevyčistí, vodu vymeňte a bazén vyčistíte. Postup vypustenie nájdete v kapitole "Vypustenie bazéna". Po vyprázdnení bazéna demontujte z vnútornej strany bazéna teleso vložky filtra a vložku filtra vyčistite alebo vymeňte. Pre odstránenie všetkej špiny a škvŕn z vnútorných stien bazéna použite špongiu a slabý mydlový roztok. Pred napustením čistou vodou bazén dôkladne vypláchnite.

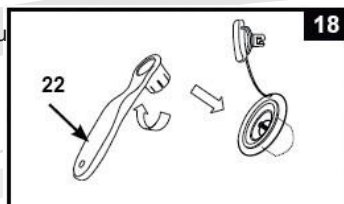
DÔLEŽITÉ: Na čistenie nepoužívajte oceľovú špongiu, tvrdé kefy ani abrazívne čistiace prostriedky.

Uťahnutie vzduchového ventilu bazénu

Pred použitím skontrolujte tesnosť a dotiahnutie vzduchového ventilu bazénu. Ak z ventilu uniká vzduch, použite dodaný kľúč (22) a vzduchový ventil nasledujúcim spôsobom utiahnite:

1. Vypustite vzduch z bazéna, otvorte zátku vzduchového ventilu a nasadte kľúč (22) do telesa vzduchového ventilu (**pozri Obrázok 18**).
2. Z vnútornej strany steny bazéna jednou rukou pridriavajte základňu vzduchového ventilu a otáčajte kľúčom (22) doprava.

DÔLEŽITÉ: Vzduchový ventil neuťahujte príliš veľkou silou. Nikdy nenastavujte základňu vzduchového ventilu, ak sa bazén používa alebo je naplnená vodou.



Kryt bazéna

Pripeňovacie spony krytu sú uzamykateľné. Vo vrecku s návodom na obsluhu a ďalším príslušenstvom sú dodané tiež dva kľúče. Pre uľahčenie obsluhy sú všetky spony označené symbolmi "zamknuté" a "odomknuté". Pre uzamknutie alebo odomknutie spony zasuňte kľúč do zdiery v sponke a otočte ním do príslušnej polohy. pre zaistenie bezpečnosti a zabránenie prístupu neoprávnených osôb v čase, keď sa bazén nepoužíva, vždy nasadte kryt a uzamknite spony. Kľúče vždy uložte mimo dosahu detí. V prípade straty kľúčov, použite na zamknutie alebo odomknutie spôn skrutkovač podobnej veľkosti. Pravidelne kontrolujte tesnosť, predčasné opotrebovanie, poškodenie alebo známky starnutia krytu bazéna. Nikdy nepoužívajte opotrebovaný alebo poškodený kryt: Poškodený kryt neposkytuje dostatočnú ochranu pred prístupom detí bez dozoru do bazéna.

Opravy bazéna a vzdušnice krytu

Pre opravy prepichnutie použite priložené záplaty:

- Opravovanú plochu dôkladne vyčistite a vysušte.
- Zo záplaty odstráňte krycí papier a záplatu pevne priláčajte na prepichnuté miesto. Povrch záplaty vyhladte a odstráňte všetky vzduchové bubliny spod záplaty.

⚠ DÔLEŽITÉ

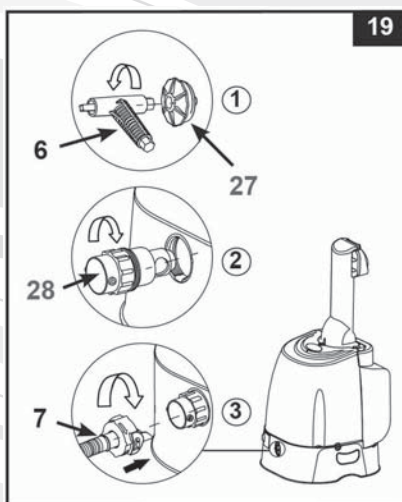
Okolité teplota má vplyv na tlak vzduchu vo vnútri bazéna. V závislosti na meniace sa okolitej teplote sa môže vzduch vo vnútri bazéna rozťahovať alebo zmršťovať, čo má za následok zmenu tlaku vo vnútri bazéna. Ak k tomu dôjde, použite tlakomer a skontrolujte tlak vnútri bazéna. V prípade potreby bazén nahustite.

USKLADNENIE

1. Podľa postupu uvedeného v kapitolách "Vypustenie bazéna" a "Čistenie bazéna" vypustite a vyčistite bazén.
2. Vypúšťanie a demontáž bazéna, riadiacej jednotky a krytu bazéna vykonajte podľa krokov postupu zostavenia v opačnom poradí.
3. Vypúšťanie tela bazénu a krytu bazéna
 - Otvorte viečko vypúšťacieho ventilu (27) za pomocou priloženého kľúča (6) (viď. Obr. 19)
 - Vložte vypúšťací adaptér (28) do vypúšťacieho ventilu
 - Vložte nafukovaciu / vyfukovaciu hadicu (7) do adaptéra (28) a druhý koniec hadice vložte do telesa bazéna alebo krytu bazéna
 - Stlačením tlačidla vzduchového generátora (vložiť obrázok vzduchového generátora) začnete vypúšťať vzduch
 - Po celkovom vypustení opakujte vyššie uvedené kroky v opačnom poradí a na konci sa uistite, že je viečko vypúšťacieho ventilu pevne zaistené

Poznámka: Používajte tento postup len na účely opísané v tomto manuáli. Pri vyfukovaní udržiavajte vypúšťaciu hadicu mimo dosahu vody a malých predmetov. Môže dôjsť k poškodeniu ventilátora motora.

4. Pred uskladnením dôkladne vyčistite a vysušte všetky komponenty a príslušenstvo bazéna. Pred zložením bazén nechajte jednu hodinu vysušiť na slnku.
5. Bazén zložte voľne tak, aby ste nevytvorili.
6. Pripravte si nové náhradné vložky filtra pre budúce použitie.
7. Bazén a jeho príslušenstvo uložte na suchom mieste s teplotou v rozmedzí 0 - 40 ° C (32 - 104 ° F).
8. Pre uskladnenie odporúčame použiť originálny obal.



ODSTRAŇOVANIE ZÁVAD

PROBLÉM	PRÍČINA	NÁPRAVA
DISPLEJ NESVIETI/ RIADIACA JEDNOTKA NEFUNGUJE	<ul style="list-style-type: none"> Bazén je odpojený alebo vypnutý. Je uvoľnený kábel ovládacieho panela. Došlo k výpadku napájania elektrickou energiou. Vypla ochrana RCD Chybná ochrana RCD 	<ul style="list-style-type: none"> Presvedčte sa, či je bazén zapojený do zásuvky a zapnutý. Zaistite pevné pripojenie konektora kábla ovládacieho panela k zásuvke v základni riadiacej jednotky. Skontrolujte zdroj napájania. Obnovte ochranu RCD. Kontaktujte servisné centrum Marimex.
VYPADL DOMÁCI ISTIČ	<ul style="list-style-type: none"> Poddimenzovaný okruh ističa. Prefažený okruh ističa. Elektrická porucha na elektrickom vedení. 	<ul style="list-style-type: none"> Zabezpečte inštaláciu správneho ističa. Zabezpečte inštaláciu samostatného okruhu ističe, ktorý bude vyhradený iba pre zásuvku bazéna. Elektrickú poruchu nechajte opraviť kvalifikovaným elektrikárom
OHŔEV NEFUNGUJE SPRÁVNE	<ul style="list-style-type: none"> Príliš nízka nastavená teplota. Znečistená vložka filtra. Počas pohotovostného režimu ohrievača teplota vody klesá. Chybné vykurovacie teleso. 	<ul style="list-style-type: none"> Zvýšte teplotu a nasadte kryt bazéna. Vyčistite alebo vymeňte vložku filtra. Ak je ohrievač v POHOTOVOSTNOM režimu, stlačte tlačidlo so symbolom plameňa a nechajte vodu ohriať na nastavenú teplotu. Kontaktujte servisné centrum Marimex.
GENERÁTOR BUBLIN NEFUNGUJE	<ul style="list-style-type: none"> Prehriaty vzduchový generátor. 	<ul style="list-style-type: none"> Vypnite alebo odpojte bazén. nechajte generátor vychladnúť a znova bazén zapnite. Ak problém pretrvá, kontaktujte servisné centrum.
NEFUNGUJE ČERPADLO FILTRÁCIE	<ul style="list-style-type: none"> Zanesená vložka filtra. Upchatý prívod a / alebo odtok filtrácie. Závaďa motora čerpadla filtrácie 	<ul style="list-style-type: none"> Vyčistite alebo vymeňte vložku filtra. Pravidelne kontrolujte a čistite prívod a odtok filtrácie. Kontaktujte servisné centrum Marimex.
ZNEČIŠŤENÁ VODA	<ul style="list-style-type: none"> Zostava filtračné vložky nie je správne namontovaná. Nedostatočná doba filtrácie. Znečistená vložka filtra. Nesprávna údržba vody. Upchatý prívod alebo odtok filtrácie. 	<ul style="list-style-type: none"> Zaistite správnu montáž zostavy filtračnej vložky. Predĺžte dobu filtrácie. Vyčistite alebo vymeňte vložku filtra. Postupujte podľa pokynov výrobcu chemických prípravkov. Pravidelne kontrolujte, čistite prívod a odtok filtrácie.

PROBLÉM	PŘÍČINA	NÁPRAVA
PŘÍPOJKY ČERPADLA NIE SÚ VYROVNANÉ S PŘÍPOJKAMI BAZÉNU	<ul style="list-style-type: none"> Jednou z charakteristických vlastností PVC je to, že mení tvar, čo je normálne. 	<ul style="list-style-type: none"> Pre vyrovnanie výšky prípojok čerpadlá a bazéna použite podložky z dreva alebo iného elektricky nevodivého materiálu.
BAZÉN MÁ PODIVNÝ TVAR	<ul style="list-style-type: none"> Zvýšený tlak vzduchu vo vnútri bazéna z dôvodu silného slnečného žiarenia. 	<ul style="list-style-type: none"> Skontrolujte tlak vzduchu a v prípade potreby ho znížte vypustením vzduchu. Počas veľmi horúceho počasia musíte kontrolovať tlak vzduchu a v prípade potreby ho upustiť. Tým zabránite možnému poškodeniu bazéna.
BAZÉN STRÁCA TLAK VZDUCHU	<ul style="list-style-type: none"> Uvoľnená krytka vzduchového ventilu. Uvoľnená základňa vzduchového ventilu. Deravý, prerezaný alebo pretrhnuté bazén. 	<ul style="list-style-type: none"> Zaistite správne uzatvorenie krytky vzduchového ventilu. dohustia bazén a zaistite správne utiahnutie základne vzduchového ventilu, pozri kapitolu "Utiahnutie vzduchového ventilu bazénu". Do fľaše s rozprašovačom nalejte mydlovou vodu a postriekajte švy. V mieste úniku vzduchu sa vytvorí bublina. Po vyhľadání miesta úniku vzduchu vyčistíte a vysušte netesnú plochu a nalepte záplatu, ktorá bola dodaná s bazénom.
NETĚSNOSTI MEDZI PŘÍPOJKAMI BAZÉNU A PŘÍPOJKAMI RIADIACEJ JEDNOTKY	<ul style="list-style-type: none"> Nedostatočne utiahnuté vstupné alebo výstupné prípojky základne riadiacej jednotky bazéna. schádzajúcich alebo znečistené krúžky vstupných alebo výstupných prípojok základne riadiacej jednotky bazéna. 	<ul style="list-style-type: none"> Utiahnite vstupné alebo výstupné prípojky. Pre zaistenie tesnosti potrite O-krúžky vazelínou. Pomocou skrutkovača vyberte mriežku z vnútornej strany bazéna a presvedčte sa, či sú krúžky na prítoku alebo výtoku správne umiestnené a či nie sú znečistené alebo poškodené.
BAZÉN JE V REŽIME FILTRÁCIA HLUČNÁ	<ul style="list-style-type: none"> Nedostatočne upevnené komponenty základne riadiacej jednotky. Nerovný a nespevnený podklad základne riadiacej jednotky. 	<ul style="list-style-type: none"> Zaistite pevné pripojenie ovládacieho panela a vstupných a výstupných prípojok. Zaistite rovný, pevný podklad a hladký podklad.

Ak problémy pretrvávajú, obráťte sa prosím na naše oddelenie starostlivosti o zákazníkov. Kontaktné informácie nájdete na zadnej strane obálky.

ZÁRUČNÉ PODMIENKY

- Bazén bol vyrobený z materiálu vysokej kvality. Všetky súčiastky boli skontrolované a nezistil sa neškodnými. Záruka platí po dobu dvoch rokov od dátumu nákupu. Uschovajte všetky doklady o nákupe spoločne s návodom. Doklad o nákupe bude požadovaný pri uplatňovaní záručných nárokov.
- Reklamácia tovaru sa riadi právnym poriadkom SR.
- Záruka sa vzťahuje na všetky vady spôsobené chybou vo výrobe alebo vadou materiálu ovplyvňujúce tesnosť a nepriepustnosť bazéna.
- Po zakúpení bazéna odporúčame, aby bola prekontrolovaná neporušenosť transportného obalu a bazénu či iného znehodnotenia. V prípade akéhokoľvek poškodenia bezodkladne informujte predajcu.
- Odporúčame, aby pri zakúpení výrobku bola prekontrolovaná jeho kompletnosť.
- Ak vykazuje bazén zjavné vady, ktoré sa prejavia ihneď po sprevádzkovaní a pre ktoré zariadenie nemožno užívať, tak vady musí kupujúci uplatniť u predávajúceho bez zbytočného odkladu.
- Pri zistení chyby na jednotlivých častiach bazéna reklamujte iba chybnú časť s viditeľne označeným miestom poškodenia. Na reklamácie po tejto lehote sa bude nazeráť takto:

Záruka sa nevzťahuje na:

- Opatrenie v dôsledku nesprávnej inštalácie alebo nesprávneho používania, príp. nesprávneho uskladnenia
- Bežné opotrebenie zariadenia zodpovedajúce charakteru a dobe jeho užívania
- Vady spôsobené mechanickým poškodením
- Chyby spôsobené vplyvom živelných síl
- Chyby vzniknuté v dôsledku použitia neštandardných prostriedkov pre chemickú údržbu bazénovej vody a nevhodných čistiacich pomôcok
- Prírodné starnutie a blednutie fólie bazéna v dôsledku používania chemických prostriedkov na ošetrovanie bazénovej vody; alebo vplyvom slnečného žiarenia
- Deformácie vzniknuté v súvislosti s nestabilným alebo neupraveným podložením
- Prírodné starnutie podložky a krycie plachty

TIETO POKYNY SI USCHOVAJTE!

Odporúčanie: Použiť vodu z vodovodného radu.

Pri napustení bazéna studničnej vodou odporúčame, aby bol vykonaný rozbor vody.



MARIMEX SK
BAZÉNY A PRÍSLUŠENSTVO • SAUNY • VÍRIVE VANE

nákup na internete

www.marimex.sk

Rožňavská 17, 831 04 Bratislava

tel. : 02/4445 3001

fax : 02/4445 3002

E-mail: info@marimex.sk

www.marimex.sk/eshop