

KLARSTEIN NIELSTRTK
TEIN NIELSTRTK KLAR
KLARSTEIN NIELSTRTK
TEIN NIELSTRTK KLAR
KLARSTEIN NIELSTRTK
TEIN NIELSTRTK KLAR
KLARSTEIN NIELSTRTK

KLARSTEIN

Plynová varná doska

10033132 10034110

Vážený zákazník,

Gratulujeme Vám k zakúpeniu tohto produktu. Prosím, dôkladne si prečítajte manuál a dbajte na nasledovné pokyny, aby sa zabránilo škodám na zariadení. Akékoľvek zlyhanie spôsobené ignorovaním uvedených inštrukcií a upozornení uvedených v návode na použitie sa nevzťahuje na našu záruku a akúkoľvek zodpovednosť. Naskenujte QR kód, aby ste získali prístup k najnovšiemu používateľskému manuálu a ďalším informáciám o produkte.



OBSAH

Technické údaje	1
Bezpečnostné pokyny	2
Opis zariadenia	4
Používanie zariadenia	4
Bezpečnosť a úspora energie	6
Čistenie a starostlivosť	8
Montáž	10
Riešenie problémov	15
Pokyny k likvidácii	17

TECHNICKÉ ÚDAJE

Kód produktu	10033132
Napájanie	220-240 V 50/60 Hz

BEZPEČNOSTNÉ POKYNY

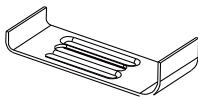
Pozorne si prečítajte tento návod na použitie pred montážou alebo použitím spotrebiča. Tento návod na používanie sa musí uchovávať spolu s prístrojom pre prípadné budúce použitie. Ak sa spotrebič predá alebo odovzdá inej osobe, uistite sa, že manuál je odovzdaný spolu so spotrebičom.

- Tento spotrebič sa montuje v súlade s platnými predpismi a používa sa iba v dobre vetranom priestore.
- Pred inštaláciou sa ubezpečte, že plyn a elektrický prívod zodpovedajú typu uvedenému na typovom štítku.
- Ak je tento spotrebič inštalovaný na plavidle alebo v karavanoch, nemal by sa používať ako ohrievač priestoru.
- Plynové potrubie a elektrický kábel musia byť namontované tak, aby sa nedotýkali žiadnych častí ani spotrebiča.
- Tento spotrebič by mal montovať kvalifikovaný technik alebo inštalatér.
- Podmienky nastavenia tohto spotrebiča sú uvedené na štítku s údajmi.
- Pred použitím spotrebiča odstráňte všetky obaly.
- Po vybalení spotrebiča sa uistite, že výrobok nie je poškodený a či je pripojovací kábel v dokonalom stave. V opačnom prípade sa pred montážou spotrebiča obráťte na predajcu.
- Príľahlý nábytok a všetky materiály používané v zariadení musia byť schopné vydržať minimálnu teplotu 85 ° C nad teplotou okolia miestnosti, v ktorej sa nachádzajú počas používania.
- V prípade náhodného zhasnutia plameňa horáka vypnite ovládač horáka a nepokúšajte ho zapáliť najmenej jednu minútu.
- Použitie plynového varného zariadenia vedie k výrobe tepla a vlhkosti v miestnosti, v ktorej je toto zariadenie namontované. Uistite sa, že kuchyňa je dobre vetraná:
nechajte otvorené prirodzené vetracie otvory alebo inštalujte mechanické ventilačné zariadenie (mechanický odsávač pár).
- Dlhodobé intenzívne používanie spotrebiča môže vyžadovať dodatočné vetranie, napríklad otvorenie okna alebo efektívnejšie vetranie, napríklad zvýšenie úrovne mechanickej ventilácie, ak je prítomné.
- Nenechávajte deti hrať sa so zariadením, alebo v jeho blízkosti.
- Pri používaní sa zariadenie zohreje.
- Deti by mali byť držané v dostatočnej vzdialenosti od zariadenia, kým zariadenie po použití nevychladne.
- Tento spotrebič je určený na prevádzku a obsluhu pre dospelých.
- Deti sa môžu tiež zraniť tým, že zo spotrebiča vytiahnu panvice alebo hrnce.
- Tento spotrebič nie je určený na používanie deťmi alebo inými osobami, ktorých fyzické, senzorické alebo duševné schopnosti alebo nedostatok skúseností a vedomostí im bráni v bezpečnom používaní spotrebiča bez dozoru alebo inštrukcie zodpovednej osoby, aby sa zabezpečilo, že môžu používať spotrebiča bezpečným spôsobom.
- Spotrebič používajte iba na prípravu jedla.
- Neupravujte zariadenie. Panel horákov nie je navrhnutý tak, aby fungoval z externého časovača alebo oddeleného diaľkového ovládania.
- Použitie plynového varného zariadenia vedie k výrobe tepla a vlhkosti v miestnosti, v ktorej je toto zariadenie namontované. Uistite sa, že kuchyňa je dobre vetraná (prípadne do kuchyne namontujte zariadenie na mechanickú ventiláciu - digestor).

- Nepoužívajte tento spotrebič, ak príde do styku s vodou. Nepoužívajte zariadenie ak máte mokré ruky.
 - Vykurovacie povrchy spotrebiča sa počas používania horúce.
 - Nepoužívajte veľké utierky, ani podobné materiály, pretože konce by sa mohli dotknúť plameňov a následne sa vznietiť.
 - Nikdy nenechávajte zariadenie v prevádzke bez dozoru.
 - Nestabilné alebo deformované panvice by sa nemali na spotrebiči používať, pretože by mohli spôsobiť nehodu ich preklopením alebo rozliatim.
 - Nepoužívajte ani neuchovávajte horľavé materiály v blízkosti tohto spotrebiča.
- Zariadenie
- Potraviny, ktoré sa skazia, plastové predmety a aerosóly môžu byť ovplyvnené teplom a nemali by sa skladovať nad alebo pod spotrebičom.
 - Počas prevádzky nenechávajte aerosóly v blízkosti tohto spotrebiča.
 - Uistite sa, že ovládacie gombíky sú v polohe " " keď sa nepoužívajú.
 - Táto varná doska je určená len pre domácnosť a nie pre komerčné alebo továrenské použitie.
 - Dlhodobé intenzívne používanie spotrebiča môže vyžadovať dodatočné vetranie, napríklad otvorenie okna alebo efektívnejšie vetranie, napríklad zvýšenie úrovne mechanickej ventilácie, ak je k dispozícii.
 - Pri manipulácii s horúcimi hrncami a panvicami používajte žiaruvzdorné hrnce alebo rukavice.
 - Pri zdvíhaní riadu nenechávajte držiaky hrncov blízko otvoreného ohňa.
 - Dbajte na to, aby držiaky hrncov alebo rukavice nezvlhli, pretože to vedie k prenosu tepla cez materiál rýchlejšie s rizikom popálenia.
 - Horáky používajte len po umiestnení hrncov a panvíc na ne. Nezohrievajte žiadne prázdne hrnce alebo panvice.
 - Na spotrebič nikdy nepoužívajte plastové alebo hliníkové fólie.
 - Ak používate iné elektrické spotrebiče, uistite sa, že kábel neprichádza do styku s povrchmi spotrebiča.
 - Ak máte v tele akékoľvek mechanické časti - napríklad umelé srdce, pred použitím spotrebiča sa poraďte s lekárom.
 - Pod hrnce nepoužívajte utierku alebo podobné materiály. Takéto látky sa môžu vznietiť..
 - Pri použití skleneného riadu sa uistite, že je určený na varenie na plynom sporáku. Ak je povrch popraskaný vypnite spotrebič, aby ste zabránili poraneniu elektrickým prúdom.
 - Aby sa minimalizovala možnosť popálenia a vznietenia horľavých materiálov a rozliatia, otočte rukoväť riadu smerom k boku alebo stredu varnej dosky bez toho, aby prechádzali cez príľahlé horáky.
 - Pred odstránením riadu vždy vypnite horáky.
 - Starostlivo sledujte, či sú potraviny vyprážené pri vysokej teplote plameňa.
 - Tuk pomaly ohrievajte pomaly a sledujte, ako sa ohrieva.
 - Potraviny na vyprážanie by mali byť čo najsuššie. Mráz na mrazených potravinách alebo vlhkosť na čerstvých potravinách môže spôsobiť, že sa horúci tuk rozpráši a po stranách panvice.
 - Nikdy sa nepokúšajte premiestňovať panvicu plnú horúceho tuku, najmä fritézu. Počkajte kým tuk úplne vychladne.

OPIS ZARIADENIA

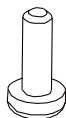
Príslušenstvo



Držiak (4)

Pružina

Pružina (4)



Skrutka (4) Užívateľský manuál (1)



POUŽÍVANIE ZARIAADNIA

Nasledujúce symboly sa zobrazia na ovládacom paneli vedľa každej ovládacej páky.

● Čierny kruh: plyn je vypnutý

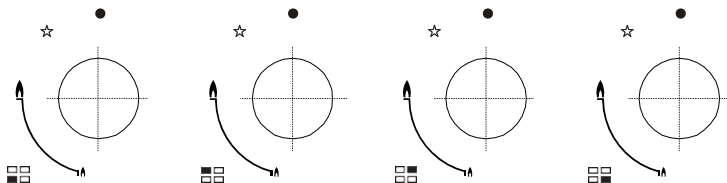


Veľký plameň: maximálne nastavenie plameňa



Malý plameň: minimálne nastavenie plameňa

Minimálne nastavenie je na konci otáčania ovládacieho gombíka proti smeru hodinových ručičiek. Všetky prevádzkové pozície musia byť nastavené medzi minimálnou a maximálnou polohou. Symbol na ovládacom paneli, vedľa ovládacieho gombíka indikuje na akej úrovni sa nachádza horák.



Automatické zapáľovanie s bezpečnostným zariadením.

- Toto zariadenie je vybavené poistkou, ktorá zastaví prívod plynu, ak niektorý z horákov zhasne.

Zapálenie horáka

- Stlačte ovládací gombík horáka, ktorý chcete zapáliť a otočte ním proti smeru hodinových ručičiek do maximálnej polohy.
- Ak budete držať gombík stlačený, spustí sa automatické zapálenie horáka.
- Ovládací gombík by ste mali držať stlačený po dobu 15 sekúnd po tom, ako sa horák zapáli. Ak sa po 15 sekundách horák nezapáli, prestaňte používať zariadenie a vyvetrajte miestnosť aspoň na jednu minútu pred opakovaným pokusom na zapálenie horáka.
- Po tomto 15-sekundovom intervale, by ste mali pokračovať v otáčaní ovládacieho gombíka proti smeru hodinových ručičiek, až kým plameň nebude na vhodnej úrovni.
- Prevádzkové nastavenie MUSÍ byť medzi minimálnou a maximálnou polohou.
-
- Pre vypnutie horáka otočte ovládacím gombíkom v smere hodinových ručičiek aby ste vyplí prívod plynu.
- V prípade výpadku elektrickej energie je možné zapáliť horáky pomocou zápalky.



Varovanie: Nebezpečenstvo požiaru alebo výbuchu.

Ak sa vám zdá, že plyn uniká, vykonajte nasledujúce kroky:

- Nezapínajte svetlo.
 - Nezapínajte a nevypínajte akékoľvek elektrické spotrebiče a nedotýkajte sa zásuviek.
 - Nepoužívajte telefón.
1. Prestaňte používať zariadenie a zatvorte stredný ventil.
 2. Otvorte okno na vetranie.
 3. Obráťte sa na naše servisné stredisko pomocou telefónu.

BEZPEČNOSŤ A ÚSPORA ENERGIE

Priemer dna panvice by mal zodpovedať priemeru horáka.

HORÁKY	PANVICE	
	min.	max.
Trojité	200 mm	240 mm
Rýchly	200 mm	240 mm
Pomalší	160 mm	160 mm
Pomocný	120 mm	180 mm

NIE	ÁNO
Na veľké horáky nepoužívajte nádoby s malým priemerom. Plameň by nikdy nemal stúpať po stranách riadu.	Vždy používajte riad, ktorý je vhodný pre každý horák, aby ste predišli plytvaniu plynom a zafarbeniu riadu.
Vyhňte sa vareniu bez veka alebo s hrncom zakrytým na polovicu veka - to je plytvanie energiou.	Na riad položte veko.
Nepoužívajte panvicu s konvexným alebo konkávnym dnom.	Používajte iba hrnce a panvice s hrubým plochým dnom.
Neumiestňujte riad na jednu stranu horáka pretože by sa mohol prevrátiť.	Riad umiestnite vždy priamo nad horáky, nie na jednu stranu.
Nepoužívajte nádoby s veľkým priemerom na horákoch v blízkosti ovládacích prvkov, ktoré sa pri umiestnení na stred horáka môžu dotýkať ovládacích prvkov alebo byť tak blízko k nim, aby v tejto oblasti zvýšili teplotu a mohli by spôsobiť poškodenie.	
Nikdy neumiestňujte riad priamo na horák.	Umiestnite riad na vrch roštu.
Neumiestňujte nič na horáky - azbestový rohož, medzi podperu panvice a panvice, pretože by mohlo dôjsť k vážnemu poškodeniu spotrebiča.	

Nenarážajte na varnú dosku ťažkými predmetmi a nepreťažujte ju.

Na viacerých horákoch súčasne sa neodporúča používať pekáčiky na pečenie, panvice na grilovanie alebo grilovacie kamene, pretože výsledné nahrievanie môže poškodiť spotrebič.

Počas používania po určitú dobu sa nedotýkajte hornej dosky a roštov. Akonáhle sa voda začne variť, otočte ovládač plameňa tak, aby udržiaval vodu v teple.

ČISTENIE A STAROSTLIVOSŤ

- Čistenie sa smie vykonávať iba vtedy keď je zariadenie vypnuté.
- Zariadenie musí byť odpojené od prívodu elektrickej energie pred čistením.
- Zariadenie čistite pravidelne, najlepšie po každom použití.
- Abrazívne čistiace prostriedky a ostré predmety môžu poškodiť povrch zariadenia. Mali by ste ho čistiť vodou s trochou čistiaceho prostriedku.

Vhodné	Nevhodné
Mäkká tkanina	Nylonová kefa
Neutrálny čistiaci prostriedok	Jedlý olej
	Abrazívne čistiace prostriedky
	Kovová kefa
	Kyslé / alkalické čistiace prostriedky
	Riedidlá / Benzén

Rošty, Ovládacie gombíky

- Vyberte rošty
- Tieto a ovládacie prvky čistite vlhkou handričkou alebo ich umyte teplou vodou. V prípade odolného znečistenia vopred namočte.
- Komponenty môžete vysušiť čistou mäkkou handričkou.

Varná doska

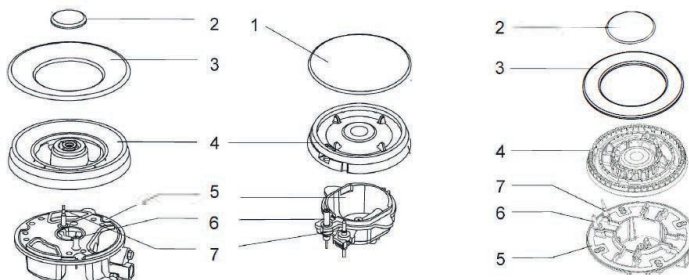
- Vrchnú platňu pravidelne utierajte mäkkou handričkou, ktorá je dobre vyžmýkaná v teplej vode, do ktorej bola pridaný čistiaci prostriedok.
- Po vyčistení dôkladne vysušte vrchnú platňu.
- Čo najskôr odstráňte slané škvryny alebo tekutiny z varnej dosky, aby ste predišli riziku korózie.
- Časti spotrebiča z ušľachtilej ocele môžu časom zmeniť farbu. Toto je bežné kvôli vysokej teplote. Pri každom použití spotrebiča by sa tieto časti mali vyčistiť čistiacim prostriedkom, ktorý je vhodný pre nehrdzavejúcu oceľ.

Horáky

- Odstráňte veka horákov a rozdeľovače plameňa ťahom smerom nahor a smerom od hornej dosky.
- Namočte ich do teplej vody s malým množstvom čistiaceho prostriedku.
- Po vyčistení a umytí ich dôkladne utrite a osušte. Uistite sa, že otvory pre plameň sú čisté a úplne suché.

- Utrite pevné časti horáka vlhkou handričkou a potom osušte.
- Opatrne utrite zapalovacie zariadenie a zariadenie na kontrolu plameňa dobre vžmýkanou handričkou a utrite ich čistou handričkou.
- Pred umiestnením horákov na hornú dosku sa uistite, že injektor nie je zablokovaný.

Opätovne namontujte horáky.



1. Rozdeľovač plameňa (4) umiestnite na horák (5) tak, aby zapalovacie zariadenie a zariadenie na kontrolu plameňa prechádzali cez ich príslušné otvory v rozdeľovači plameňa. Rozdeľovač plameňa musí správne zapadnúť na svoje miesto.
2. Veko horáka (1,2,3) nasadíte na rozdeľovač plameňa (4) tak, aby pridržiavacie kolíky zapadli do príslušných miest.



Varovanie: Nebezpečenstvo požiaru

Nemiešajte vrch a spodok komponentov.

Vodiace kolíky musia presne zapadnúť do zárezov.

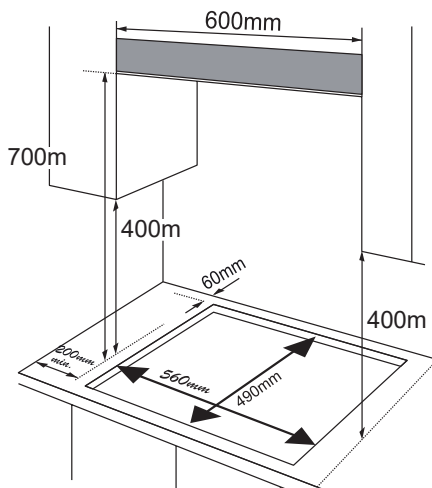
MONTÁŽ

Bezpečnostné pokyny pre montáž

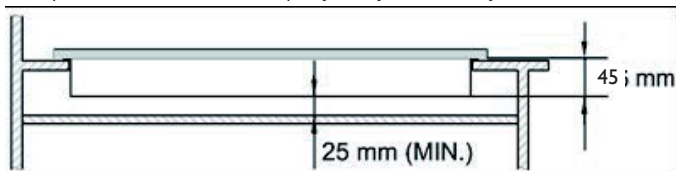
- Neupravujte zariadenie.
- Tento spotrebič by mal montovať kvalifikovaný technik alebo inštalatér.
- Pred montážou sa uistite, že sú kompatibilné miestne podmienky distribúcie (charakter tlaku plynu a plynu) a nastavenie zariadenia.
- Podmienky nastavenia tohto spotrebiča sú uvedené na štítku s údajmi.
- Osobitná pozornosť by sa mala venovať príslušným požiadavkám na ventiláciu.
- Pred montážou vypnite prívod plynu a elektrickej energie do spotrebiča.
- Všetky spotrebiče obsahujúce elektrické komponenty musia byť uzemnené.
- Uistite sa, že plynové potrubie a elektrický kábel sú nainštalované tak, aby sa nedotýkali žiadnych častí spotrebiča, ktoré sa môžu zahriať.
- Plynové potrubie alebo konektor by nemali byť ohnuté ani zablokované inými spotrebičmi.
- Skontrolujte rozmery spotrebiča, ako aj rozmery medzery, ktorá sa má rezať v kuchynskej linke.
- Panely umiestnené nad pracovným povrchom, priamo vedľa spotrebiča, musia byť vyrobené z nehorľavého materiálu. Povrchová vrstva a lepidlo použité na jej zaistenie by mali byť odolné voči teplu, aby sa zabránilo poškodeniu.
- Zapnite ovládacie gombík spotrebiča a zapáľte každý horák.
- Skontrolujte, či je plameň modrý, bez žltej špičky.
- Ak horáky vykazujú akékoľvek abnormality, skontrolujte nasledovne:
 - Že veko horáka je správne uložené
 - Rozdeľovač plameňa umiestnený správne
 - Horák vertikálne vyrovnaný s vsuvkou vstrekača
- Po montáži musí montér vykonať kompletnú prevádzkovú skúšku a skúšku možného úniku.
- Ohybná hadica musí byť namontovaná tak, aby nemohla prísť do styku s pohyblivou časťou jednotky a aby neprechádzala žiadnym priestorom, ktorý by sa mohol preťažiť. Mala by byť namontovaná a pripojená podľa prúdu.

Umiestnenie

POŽADOVANÉ VZDIALENOSTI
PRE MONTÁŽ VARNEJ DOSKY
NAD KTOROU JE DIGESTOR



- Okraje varnej dosky musia byť v dostatočnej vzdialenosti od bočnej alebo zadnej steny.
- 700 mm medzi najvyšším bodom povrchu varnej dosky (vrátane horákov) a spodnou stranou akéhokoľvek horizontálneho povrchu priamo nad ním.
- 400 mm medzi povrchmi varnej dosky, za predpokladu, že spodná strana vodorovnej plochy je v súlade s vonkajším okrajom varnej dosky. Ak je spodná strana vodorovnej plochy nižšia ako 400 mm, tak musí byť vzdialená najmenej 50 mm od vonkajších okrajov varnej dosky.
- 50 mm od spotrebiča, medzi povrchom varnej dosky a horľavými materiálmi. 60
- Medzi spodnou časťou spotrebiča a akýmkoľvek povrchom, ktorý je pod ním, musíte mať odstup najmenej 25 mm a najviac 74 mm.



- Tento spotrebič sa má zabudovať do kuchynskej linky alebo do pracovnej dosky s priemerom 600 mm, za predpokladu, že sú povolené nasledujúce minimálne vzdialenosti. Rúra musí mať nútené vetranie na varnej doske nad ňou.

- Skontrolujte rozmery rúry v návode na montáž.
- Veľkosť výrezu musí rešpektovať náčrt.

1. Odstráňte podpery, veko horáka a rozdeľovač plameňa a opatrne otočte spotrebič hore nohami a položte ho na polstrovanú podložku.

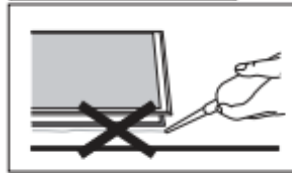
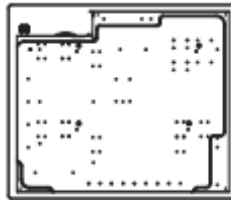
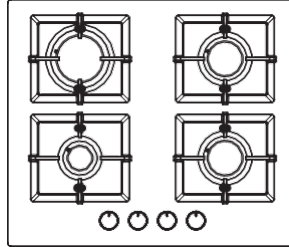
Dbajte na to, aby pri tejto aktivite neboli poškodené zapaľovacie zariadenia a zariadenia na ovládanie plameňa.

2. Umiestnite pružinu na miesto.
3. Nenechávajte medzeru v tesniacej látke a neprekrývajte ju vrstvami.

Pružina

Hrúbka pružiny je 3mm. Šírka pružiny je 10mm.

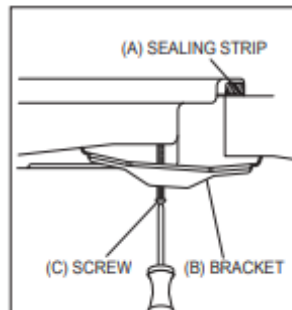
Na utesnenie spotrebiča nepoužívajte silikónový tmel. To v budúcnosti sťažuje vybratie spotrebiča z otvoru, najmä ak je potrebné ho opraviť. Nepoužívajte silikónový tmel na utesnenie spojov.



1. Nasadíte držiak (B) na správne miesto (aby sa diery prekrývali). Pripevnite držiak pomocou vhodných skrutiek na rohy dosky.

Mierne utiahnite skrutku (C) prevedenú cez držiak (B) tak, aby bol držiak pripevnený k varnej doske, ale aby ste ho mohli ešte nastaviť.

2. Varnú dosku opatrne spustíte do otvoru, ktorý ste vyrezali.
3. Na spodnej strane varnej dosky nastavíte držiak do polohy, ktorá je vhodná pre vašu kuchynskú linku. Potom pevne utiahnete skrutky (C), aby bola varná doska zaistená.



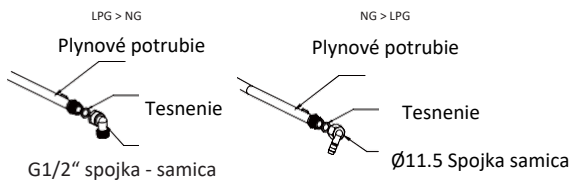
Pripojenie plynu

Tento spotrebič musí byť namontovaný a pripojený v súlade s platnými predpismi pre montáž v krajine, v ktorej sa má spotrebič používať.

Tento spotrebič je napájaný pomocou LPG a zemného plynu.

Prestavbu na LPG a zemné plyny smie vykonávať iba kvalifikovaná osoba.

Pokyny na výmenu prívodného potrubia plynu a pokyny k montáži



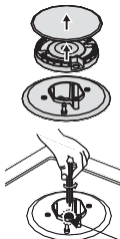
Zákon stanovuje, že všetky plynové spotrebiče musia byť namontované kompetentnými osobami v súlade s aktuálnym vydaním predpisov o montáži a používaní plynu.

Dodržanie súladu so zákonom je vo vašom záujme.

Úprava plynového pripojenia

- Pri prevode plynu z jedného plynového potrubia do druhého vykonajte nasledovné opatrenia.
- Všetky práce musí vykonávať kvalifikovaný technik.
- Pred montážou vypnite prívod plynu a elektrickej energie do spotrebiča.

1 Vymeňte vstrekovač horákov



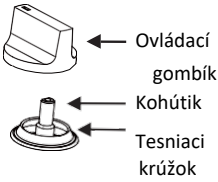
Odstráňte rošt, veko horáka a rozdeľovač plameňa.

Odstukujte vstrekovač pomocou 7 mm kľúča a nahradte ho novým vstrekovačom.

Obsah balenia Opatrne zmontujte všetky komponenty. Po výmene injektorov (vstrekovačov) sa odporúča silno dotiahnuť injektor na miesto.

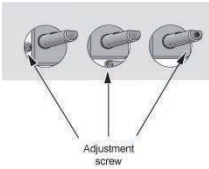
Injektor (vstrekovač)

2 Nastavenie minimálnej úrovne plameňa



1. Otočte ovládacie kohútiky na minimum.
2. Odstráňte gombík z kohútika a umiestnite malý skrutkovač do stredu hriadeľa.
3. Správne nastavenie sa dosiahne vtedy, keď má plameň výšku asi 3 - 4 mm.
 - V prípade butánu / propánu nastavte nastavovaciu skrutku do správnej polohy. Uistite sa, že plameň nezhasne rýchlym otáčaním z maximálneho prietoku na minimálny prietok plynu.

Ak áno, potom odoberte ovládací gombík a vykonajte ďalšie úpravy prietoku plynu, po opätovnom nastavení ho znova otestujte.
4. Tento postup opakujte pre každý ovládacích gombíkov.



- Nerozoberajte plynový hriadeľ: v prípade poruchy vymeňte celý kohútik.
- Pred umiestnením horákov na dosku sa uistite, že injektor nie je zablokovaný. (Ak sa upchá napríklad zvyškom vody so saponátom. V prípade poruchy vymeňte celý kohútik.)
- Po montáži musí montér vykonať kompletnú prevádzkovú skúšku a skúšku možného úniku plynu.
- Po ukončení konverzie musí kvalifikovaný technik alebo inštalatér označiť „V“ na pravej kategórii plynu, ktorá zodpovedá nastaveniu na typovom štítku. Odstráňte predchádzajúcu značku „V“.

RIEŠENIE PROBLÉMOV

Opravy by mal vykonávať len autorizovaný technik. Nesprávna oprava môže spôsobiť značné nebezpečenstvo pre vás a pre iných. Niektoré menšie problémy však možno vyriešiť nasledovne.

Problém	Pravdepodobná(é) príčina(y)	Riešenie
Horák nie je zapálený.	Žiadna iskra.	Skontrolujte elektrické pripojenie.
	prívod plynu je zavretý.	Veko namontujte správne.
	Veko horáka je zle zložené.	Úplne otvorte prívod plynu.
Zle zapálené	Prívod plynu nie je úplne otvorený.	Úplne otvorte prívod plynu.
	Veko horáka je zle zložené.	Veko namontujte správne.
	Zariadenie na ovládanie plameňa je kontaminované cudzou látkou.	Cudziu látku utrite suchou handričkou.
	Horáky sú vlhké.	Dôkladne vysušte horáky.
	Otvory v rozdeľovači plameňa sú upchaté.	Vyčistite rozdeľovač plameňa.
Hluk pri spaľovaní a zapálení.	Veko horáka je zle zložené.	Veko horáka namontujte správne.
Plameň zhasne počas používania.	Zariadenie na ovládanie plameňa je kontaminované cudzou látkou.	Vyčistite zariadenie na ovládanie ohňa.
	Jedlo sa vylialo na plameň a ten následne zhasol.	Vypnite gombík na ovládanie horáka. Počkajte jednu minútu a znova zapáľte plameň.
	Silný ťah mohol sfúknuť plameň.	Vypnite varnú zónu a skontrolujte oblasť varenia.
Žltý plameň	Otvory v rozdeľovači plameňa sú upchaté.	Vyčistite rozdeľovač plameňa.

Problém	Pravdepodobná(é) príčina(y)	Riešenie
Nestabilný plameň	Veko horáka je zle zložené.	Veko horáka namontujte správne.
Zápach plynu	Plyn uniká	Prestaňte používať zariadenie a zatvorte stredný ventil. Otvorte okno na vetranie. Obráťte sa na naše servisné stredisko pomocou telefónu.

Ak sa problém nevyrieši, obráťte sa na centrum starostlivosti o zákazníkov.

Špecifikácie plynu pre model 10033132

Typ a tlak plynu	Tepelný príkon a veľkosť otvoru (mm)			
	Horák na Wok	Rýchly horák	Pomalší	Pomocný
	3.6 kW (262 g/h)	3.0 kW (218 g/h)	1.75 kW (127 g/h)	1.0 (73 g/h)
G30 50 mbar	0,76	0,75	0,58	0,43
G31 37 mbar	0,96	0,85	0,65	0,5
G30 29 mbar	0,96	0,85	0,65	0,5
G25.3 25 mbar	1,5	1,22	0,95	0,7
G20 20 mbar	1,32	1,30	0,97	0,72
G20 13mbar	1,6	1,45	1,10	0,84

POKYNY K LIKVIDÁCIÍ



Podľa Európskeho nariadenia odpadu 2012/19/EÚ tento symbol na výrobku alebo na jeho obale znamená, že výrobok nepatrí do domáceho odpadu. Na základe smernice by sa mal prístroj odovzdať na príslušnom zbernom mieste pre recykláciu elektrických a elektronických zariadení. Zabezpečením správnej likvidácie výrobku pomôžete zabrániť možným negatívnym dopadom na životné prostredie a ľudské zdravie, čo by inak mohol byť dôsledok nesprávnej likvidácie výrobku. Pre detailnejšie informácie o recyklácii tohto výrobku sa obráťte na svoj Miestny úrad alebo na odpadovú a likvidačnú službu Vašej domácnosti.



Vyhľadanie o zhode

Výrobca: Chal-Tec GmbH, Wallstraße 10179 Berlin Tento

produkt je v súlade s nasledovnými európskymi smernicami:

2011/65/EU (RoHS)

2014/30/EU (EMC)

2014/35/EU (LVD)

Nariadenie (EÚ) 2016/426 (zariadenia spaľujúce plynové palivá)

KLARSTEIN NIETSRK

SRSRK KLARSTEIN NIE

KLARSTEIN NIETSRK

SRSRK KLARSTEIN NIE

KLARSTEIN NIETSRK

SRSRK KLARSTEIN NIE

KLARSTEIN NIETSRK